

Документ подписан простой электронной подписью
Информация о владельце:
ФИО: Выборнова Людмила Александровна
Должность: Ректор
Дата подписания: 2020.05.20
Уникальный программный идентификатор:
c3b3b9c625f6c113afa2a2c42baff9e05a38b76e

МИНИСТЕРСТВО НАУКИ И ВЫСШЕГО ОБРАЗОВАНИЯ РОССИЙСКОЙ ФЕДЕРАЦИИ
Федеральное государственное бюджетное образовательное учреждение высшего образования
«Поволжский государственный университет сервиса» (ФГБОУ ВО «ПВГУС»)

Кафедра «Управление качеством и инновационные технологии»



РАБОЧАЯ ПРОГРАММА ПРАКТИКИ

**Б2.В.01-03 (П). ПРОИЗВОДСТВЕННАЯ ПРАКТИКА:
ТЕХНОЛОГИЧЕСКАЯ (КОНСТРУКТОРСКО-ТЕХНОЛОГИЧЕСКАЯ) ПРАКТИКА**

основной профессиональной образовательной программы высшего образования -
программы бакалавриата

Направление подготовки
29.03.05 «Конструирование изделий легкой промышленности»

Направленность (профиль) программы бакалавриата:
«Моделирование и конструирование изделий индустрии моды»

Квалификация выпускника: **бакалавр**

Рабочая программа практики (РПП) разработана в соответствии с Федеральным государственным образовательным стандартом высшего образования - бакалавриат по направлению подготовки 29.03.05 «Конструирование изделий легкой промышленности», утвержденным приказом Министерства образования и науки Российской Федерации от 22 сентября 2017 г. № 962 (зарегистрировано Министерством юстиции Российской Федерации 12.10.2017 г. № 48533)

Разработчики РПП:

к.т.н., доцент

(ученая степень, ученое звание)



(подпись)

Н.А.Крюкова

(ФИО)

СОГЛАСОВАНО:

Директор научной библиотеки


(подпись)

В.Н.Еремина

Начальник управления по информатизации


(подпись)

В.В.Обухов

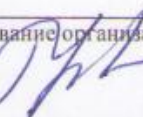
СОГЛАСОВАНО:

1. ООО «САНТА»

наименование организации (предприятия)

директор

занимаемая должность



подпись

Н.И. Степанова

ФИО

2. ООО «Сезон»

наименование организации (предприятия)

директор

занимаемая должность



подпись

Л.А. Блошенко

ФИО

РПП утверждена на заседании кафедры «Управление качеством и инновационные технологии» Протокол № 8 от 30.04.2020 г.

Заведующий кафедрой, к.т.н., доцент

(уч. степень, уч. звание)



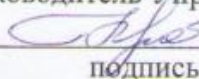
(подпись)

Е.А. Лисова

(ФИО)

СОГЛАСОВАНО:

Руководитель Управления образовательных программ



подпись

Н.А. Крюкова

Рабочая программа практики утверждена в составе основной профессиональной образовательной программы решением Ученого совета Протокол № 6 от 20.05.2020 г.

СОДЕРЖАНИЕ

1.	ОБЩИЕ ПОЛОЖЕНИЯ	
2.	ВИД, ТИП, ФОРМА ПРОВЕДЕНИЯ, ОБЪЕМ И ПРОДОЛЖИТЕЛЬНОСТЬ ПРАКТИКИ	
3.	МЕСТО ПРАКТИКИ В СТРУКТУРЕ ОБРАЗОВАТЕЛЬНОЙ ПРОГРАММЫ	
4.	СТРУКТУРА И СОДЕРЖАНИЕ ПРАКТИКИ: ТЕХНОЛОГИЧЕСКАЯ (КОНСТРУКТОРСКО-ТЕХНОЛОГИЧЕСКАЯ) ПРАКТИКА 1	
4.1.	Перечень планируемых результатов обучения при прохождении практики, соотнесенных с планируемыми результатами освоения образовательной программы	
4.2.	Содержание производственной практики: технологическая (конструкторско-технологическая) практика 1	
5.	СТРУКТУРА И СОДЕРЖАНИЕ ПРАКТИКИ: ТЕХНОЛОГИЧЕСКАЯ (КОНСТРУКТОРСКО-ТЕХНОЛОГИЧЕСКАЯ) ПРАКТИКА 2	
5.1.	Перечень планируемых результатов обучения при прохождении практики, соотнесенных с планируемыми результатами освоения образовательной программы	
5.2.	Содержание производственной практики: технологическая (конструкторско-технологическая) практика 2	
6.	СТРУКТУРА И СОДЕРЖАНИЕ ПРАКТИКИ: ТЕХНОЛОГИЧЕСКАЯ (КОНСТРУКТОРСКО-ТЕХНОЛОГИЧЕСКАЯ) ПРАКТИКА 3	
6.1.	Перечень планируемых результатов обучения при прохождении практики, соотнесенных с планируемыми результатами освоения образовательной программы	
6.2.	Содержание производственной практики: технологическая (конструкторско-технологическая) практика 3	
7.	МЕТОДИЧЕСКИЕ МАТЕРИАЛЫ ДЛЯ ОБУЧАЮЩИХСЯ ПО ПРОХОЖДЕНИЮ ПРАКТИКИ	
7.1.	Формы отчетности по практике	
7.2.	Требования к предоставлению материалов о результатах прохождения практики	
7.3.	Проведение инструктажа по охране труда	
8.	ОЦЕНОЧНЫЕ МАТЕРИАЛЫ (ФОНД ОЦЕНОЧНЫХ СРЕДСТВ) ДЛЯ ПРОВЕДЕНИЯ ПРОМЕЖУТОЧНОЙ АТТЕСТАЦИИ ОБУЧАЮЩИХСЯ ПО ПРАКТИКЕ	
7.1.	Описание показателей оценивания компетенций и шкал оценивания	
7.2.	Описание критериев оценивания результатов обучения при прохождении практики	
9.	УЧЕБНО-МЕТОДИЧЕСКОЕ И ИНФОРМАЦИОННОЕ ОБЕСПЕЧЕНИЕ ПРАКТИКИ.....	
9.1.	Перечень основной и дополнительной учебной литературы.....	
9.2.	Профессиональные базы данных, информационно-справочные системы, интернет-ресурсы	
9.3.	Программное обеспечение.....	
10.	ОПИСАНИЕ МАТЕРИАЛЬНО-ТЕХНИЧЕСКОЙ БАЗЫ, НЕОБХОДИМОЙ ДЛЯ ПРОВЕДЕНИЯ ПРАКТИКИ	
10.	ОСОБЕННОСТИ ОРГАНИЗАЦИИ ПРАКТИКИ ДЛЯ ЛИЦ С ОГРАНИЧЕННЫМИ ВОЗМОЖНОСТЯМИ ЗДОРОВЬЯ И ИНВАЛИДОВ	
	ПРИЛОЖЕНИЯ	

1. ОБЩИЕ ПОЛОЖЕНИЯ

1.1. Практика - вид учебной деятельности, направленной на формирование, закрепление, развитие практических навыков и компетенции в процессе выполнения определенных видов работ, связанных с будущей профессиональной деятельностью.

При реализации образовательной программы направленности (профиля) «Моделирование и конструирование изделий индустрии моды» направления подготовки 29.03.05 «Конструирование изделий легкой промышленности» предусматриваются следующие виды практик:

- учебная практика;
- производственная практика.

Типы учебной практики:

- ознакомительная практика.

Типы производственной практики:

- технологическая (конструкторско-технологическая) практика;
- преддипломная практика.

№	Вид практики	Тип практики	Объём практики		Продолжительность практики, кол-во недель	Курс	Семестр	Формируемые компетенции
			з/ед.	академ. час.				
Б.2.О.01 (У)	Учебная практика	Ознакомительная практика	6	216	4	3/3	5/5	ОПК -1 – ОПК-8
Б2.В.01 (П)	Производственная практика	Технологическая (конструкторско-технологическая) практика 1	6	216	4	3/3	6/6	ПК-5 ПК-6
Б2.В.02 (П)	Производственная практика	Технологическая (конструкторско-технологическая) практика 2	6	216	4	4/4	7/8	ПК-1 ПК-2 ПК-4
Б2.В.03 (П)	Производственная практика	Технологическая (конструкторско-технологическая) практика 3	6	216	4	4/5	8/9	ПК-3
Б2.В.04 (Пд)	Производственная практика	Преддипломная практика	6	216	4	4/5	8/9	ПК-1 – ПК-6
ИТОГО			30	1080				

Примечание: -/- курс, семестр соответственно для очной и заочной форм обучения

1.2. Организация проведения практики, предусмотренной образовательной программой, осуществляется университетом на основе договоров с организациями, деятельность которых соответствует профессиональным компетенциям, осваиваемым в рамках ОПОП ВО (далее - профильная организация).

Практика может быть проведена непосредственно в университете.

1.3. Для руководства практикой, проводимой в университете, назначается руководитель (руководители) практики от университета из числа лиц, относящихся к профессорско-преподавательскому составу университета.

Для руководства практикой, проводимой в профильной организации, назначаются руководитель (руководители) практики из числа лиц, относящихся к профессорско-преподавательскому составу университета (далее - руководитель практики от университета), и руководитель (руководители) практики из числа работников профильной организации (далее - руководитель практики от профильной организации).

1.4. Руководитель практики от университета:

- составляет рабочий график (план) проведения практики;
- разрабатывает индивидуальные задания для обучающихся, выполняемые в период практики;

- участвует в распределении обучающихся по рабочим местам и видам работ в организации;
- осуществляет контроль за соблюдением сроков проведения практики и соответствием ее содержания требованиям, установленным ОПОП;
- оказывает методическую помощь обучающимся при выполнении ими индивидуальных заданий, а также при сборе материалов к выпускной квалификационной работе в ходе преддипломной практики;
- оценивает результаты прохождения практики обучающимися.

1.5. Руководитель практики от профильной организации:

- согласовывает индивидуальные задания, содержание и планируемые результаты практики;
- предоставляет рабочие места обучающимся;
- обеспечивает безопасные условия прохождения практики обучающимся, отвечающие санитарным правилам и требованиям охраны труда;
- проводит инструктаж обучающихся по ознакомлению с требованиями охраны труда, техники безопасности, пожарной безопасности, а также правилами внутреннего трудового распорядка.

1.6. При проведении практики в профильной организации руководителем практики от университета и руководителем практики от профильной организации составляется совместный рабочий график (план) проведения практики.

1.7. При наличии в организации вакантной должности, работа на которой соответствует требованиям к содержанию практики, с обучающимся может быть заключен срочный трудовой договор о замещении такой должности.

1.8. Направление на практику оформляется приказом ректора университета или иного уполномоченного им должностного лица с указанием закрепления каждого обучающегося за университетом или профильной организацией, а также с указанием вида и срока прохождения практики.

1.9. Обучающиеся, совмещающие обучение с трудовой деятельностью, вправе проходить практику по месту трудовой деятельности в случаях, если профессиональная деятельность, осуществляемая ими, соответствует требованиям к содержанию практики.

1.10. Обучающиеся в период прохождения практики:

- выполняют индивидуальные задания, предусмотренные программами практики;
- соблюдают правила внутреннего трудового распорядка;
- соблюдают требования охраны труда и пожарной безопасности.

1.11. Результаты прохождения практики оцениваются посредством проведения промежуточной аттестации.

Неудовлетворительные результаты промежуточной аттестации по практике или непрохождение промежуточной аттестации по практике при отсутствии уважительных причин признаются академической задолженностью.

1.12. Обеспечение обучающихся проездом к месту проведения практики и обратно, а также проживанием их вне места жительства в период прохождения практики осуществляется на условиях и в порядке, установленных локальным нормативным актом университета, регламентирующем порядок организации и проведения практики обучающихся, осваивающих образовательные программы высшего образования.

2. ВИД, ТИП, ФОРМА ПРОВЕДЕНИЯ, ОБЪЕМ И ПРОДОЛЖИТЕЛЬНОСТЬ ПРАКТИКИ

Вид практики - производственная практика

Тип практики - технологическая (конструкторско-технологическая) практика

Форма проведения - дискретно

Объем практики - 18 зачётных единиц, 648 академических часов, в т.ч.:

№	Вид практики	Тип практики	Объём практики		Продолжительность практики, кол-во недель	Курс	Семестр	Формируемые компетенции
			з/ед.	академ. час.				
Б2.В.01 (П)	Производственная практика	Технологическая (конструкторско-технологическая) практика 1	6	216	4	3/3	6/6	ПК-5 ПК-6
Б2.В.02 (П)	Производственная практика	Технологическая (конструкторско-технологическая) практика 2	6	216	4	4/4	7/8	ПК-1 ПК-2 ПК-4
Б2.В.03 (П)	Производственная практика	Технологическая (конструкторско-технологическая) практика 3	6	216	4	4/5	8/9	ПК-3

Примечание: -/- курс, семестр соответственно для очной и заочной форм обучения

Время прохождения практики определяется учебным планом, календарным учебным графиком и расписанием занятий.

Практика проводится в организациях, деятельность которых соответствует профессиональным компетенциям, осваиваемым в рамках ОПОП ВО (далее - профильная организация), на основе договоров с организациями.

Основными партнерами университета, согласно договоров о сотрудничестве и договоров на проведение практик, являются: ООО «ГЛОРЕС», ООО «Сезон», ООО ККЦ «Кедр», ООО «Юность», ООО «Горизонт», МАУ искусства г.о. Тольятти Театр юного зрителя «Дилижанс».

Практика может быть проведена непосредственно в университете в учебных, учебно-производственных мастерских, лабораториях, учебных базах практики и иных структурных подразделениях университета, предназначенных для проведения практической подготовки.

Практика проводится в форме практической деятельности обучающихся под непосредственным руководством и контролем руководителя практики от университета и руководителя практики от организации (при прохождении практики в профильной организации), а также в форме самостоятельной работы обучающихся.

Обучающиеся, совмещающие обучение с трудовой деятельностью, вправе проходить практику в организации по месту работы, в случаях если осуществляемая ими профессиональная деятельность соответствует целям практики.

Максимальный объем нагрузки обучающихся в период прохождения практики составляет 54 академических часов неделю, включая все виды работы обучающихся, в т.ч. самостоятельную работу. Продолжительность рабочего дня студентов при прохождении практики в организациях или в структурных подразделениях университета составляет, как правило, не более 36 часов (астрономических) в неделю.

Форма промежуточной аттестации по итогам практики - дифференциальный зачет, который выставляется на основе отчетности, предоставляемой студентами в соответствии с формами, утвержденными программой практики, в установленные расписанием сроки.

Неудовлетворительные результаты промежуточной аттестации по практике или непрохождение промежуточной аттестации по практике при отсутствии уважительных причин признаются академической задолженностью.

3. МЕСТО ПРАКТИКИ В СТРУКТУРЕ ОБРАЗОВАТЕЛЬНОЙ ПРОГРАММЫ

Производственная практика обучающихся является составной частью образовательной программы высшего образования направленности (профиля) «Моделирование и конструирование изделий индустрии моды» направления подготовки 29.03.05 «Конструирование изделий легкой промышленности» и проводится в соответствии с утвержденным учебным планом и календарным графиком учебного процесса.

Производственная практика относится к части, формируемой участниками образовательных отношений, Блока 2 «Практики» учебного плана ОПОП ВО.

Производственная практика находится в логической и содержательно-методологической взаимосвязи с другими частями образовательной программы.

Производственная практика базируется на знаниях, полученных при изучении следующих дисциплин: Материаловедение в производстве изделий легкой промышленности, Учебный практикум, Естественные основы конструирования изделий легкой промышленности, Композиция костюма, Оборудование швейного производства, Технология швейных изделий, Моделирование и конструирование изделий индустрии моды, Конструкторско-технологическая подготовка производства, Материалы для одежды и конфекционирование и др.

Полученные при прохождении производственной практики знания и умения могут быть использованы для освоения последующих дисциплин основной профессиональной образовательной программы высшего образования, продолжения практики, в т.ч. преддипломной практик.

4. СТРУКТУРА И СОДЕРЖАНИЕ ПРАКТИКИ: ТЕХНОЛОГИЧЕСКАЯ (КОНСТРУКТОРСКО-ТЕХНОЛОГИЧЕСКАЯ) ПРАКТИКА 1

4.1. Перечень планируемых результатов обучения при прохождении практики, соотнесенных с планируемыми результатами освоения образовательной программы

Цель производственной практики (технологической (проектно-технологической) практики 1):

- достижение планируемых результатов обучения, соотнесенных с индикаторами достижения компетенций и целью реализации ОПОП;
- подготовка к решению задач профессиональной деятельности проектного (дизайнерского) типа;
- получение профессиональных умений и опыта профессиональной деятельности; подготовка к выполнению трудовых функций в соответствии с требованиями следующих профессиональных стандартов:

Характеристика трудовых функций, выполняемых на практике, в соответствии с профессиональными стандартами

Наименование профессиональных стандартов	Код, наименование и уровень квалификации обобщенных трудовых функций (ОТФ), на которые ориентирована образовательная программа	Код и наименование трудовых функций, на которые ориентирована образовательная программа
21.002 Дизайнер детской одежды и обуви	ОТФ С. Создание моделей/коллекций детской одежды и обуви, уровень квалификации - б	С/02.6 Конструирование безопасных, удобных, функциональных, практичных и эстетичных моделей/коллекций детской одежды и обуви
	ОТФ Д. Внедрение в производство и контроль изготовления моделей/коллекций детской одежды и обуви, уровень квалификации - б	Д/02.6 Авторский надзор и контроль изготовления опытной партии изделий на соответствие эталонному образцу
40.059 Промышленный дизайнер (эргономист)	ОТФ А. Реализация эргономических требований к продукции, создание элементов промышленного дизайна, уровень квалификации - б	А/01.6 Выполнение отдельных работ по эскизированию, макетированию, физическому моделированию А/02.6 Эскизирование, макетирование, физическое моделирование, прототипирование А/04.6 Конструирование элементов продукта с учетом эргономических требований
33.016 Специалист по моделированию и конструированию швейных, трикотажных, меховых, кожаных изделий по индивидуальным заказам	ОТФ С. Выполнение комплекса работ в процессе ремонта или изготовления дизайнерских и эксклюзивных швейных, трикотажных, меховых, кожаных изделий различного ассортимента по индивидуальным заказам, уровень квалификации - б	С/06.6 Организация деятельности портных по ремонту или пошиву дизайнерских и эксклюзивных швейных, трикотажных, меховых, кожаных изделий различного ассортимента

Основными объектами профессиональной деятельности обучающихся на практике являются:

- швейные изделия,
- методы и средства испытаний, контроля качества материалов и изделий легкой промышленности,
- процессы конструирования и моделирования изделий легкой промышленности.

Программа практики направлена на формирование следующих компетенций и обеспечивающих их умений и практического опыта:

Код и наименование компетенции выпускника	Код и наименование индикатора достижения компетенции	Планируемые результаты обучения по практике
Тип задач профессиональной деятельности: проектный (дизайнерский)		
<p>ПК-5 Способен формулировать цели дизайн-проекта, определять критерии и показатели художественно-конструкторских предложений; оформлять законченные проектно-конструкторские работы</p>	<p>ИПК-5.1. Изучает передовой отечественный и зарубежный опыт в области проектирования швейных изделий с целью его использования в практической деятельности</p> <p>ИПК-5.2. Участвует в работах по эскизному проектированию моделей швейных изделий</p> <p>ИПК-5.3. Выполняет работы по моделированию и макетированию моделей швейных изделий</p> <p>ИПК-5.4. Разрабатывает проектную, рабочую техническую документацию, оформляет законченные проектно-конструкторских работ</p>	<p>Практический опыт (трудовые действия):</p> <ul style="list-style-type: none"> - эскизирование элементов продукции; макетирование элементов продукции, участия в создании макета (ПС 40.059, ТФ А/01.6); - создание эскизов продукции, создания макетов продукции (ПС 40.059, ТФ А/02.6); - разработка художественно-конструкторских проектов продуктов производственного и бытового назначения, обеспечение высокого уровня потребительских свойств и эстетических качеств проектируемых конструкций, соответствия их технико-экономическим требованиям и прогрессивной технологии производства, требованиям эргономики; участие в выполнении отдельных стадий (этапов) и направлений научно-исследовательских и экспериментальных работ, связанных с решением художественно-конструкторских задач; участие в составлении технических заданий на проектирование и согласование их с заказчиками; участие в разработке художественно-конструкторских предложений; детализация форм изделий; разработка компоновочных и композиционных решений; разработка необходимой технической документации на проектируемое изделие (чертежей компоновки и общего вида, эскизных и рабочих чертежей для макетирования, демонстрационных рисунков, цветографических эргономических схем, рабочих проектов моделей); изучение передового отечественного и зарубежного опыта в области художественного конструирования с целью использования его в практической деятельности (ПС 40.059, ТФ А/04.6); - перевод художественных эскизов в технические эскизы, содержащие четкую прорисовку модельных особенностей, с сохранением морфологических характеристик (ПС 21.002, ТФ С/02.6) <p>Умеет:</p> <ul style="list-style-type: none"> - Создавать эскизы, иметь художественные навыки; Использовать материалы и инструменты для макетирования (ПС 40.059, ТФ А/01.6 , А/02.6); - Использовать инструменты конструирования (ПС 40.059, ТФ А/01.6 , А/04.6); - Рисовать от руки, создавать и прорабатывать эскизы различными приемами и способами; Владеть разнообразными изобразительными и техническими приемами и средствами, графическими компьютерными программами и автоматизированными программами проектирования (ПС 21.002, ТФ С/02.6)
<p>ПК-6. Способен осуществлять авторский контроль за соответствием рабочих эскизов и технической документации дизайн-проекту изделия</p>	<p>ИПК-6.1. Осуществляет авторский надзор за реализацией художественно-конструкторских решений при проектировании и изготовлении швейных изделий и подготовке технической документации</p> <p>ИПК-6.2. Осуществляет контроль качества и соответствия</p>	<p>Практический опыт (трудовые действия):</p> <ul style="list-style-type: none"> - контроль правильности выполнения рабочих операций; контроль качества и соответствия внешнего вида образцов эталонному образцу; принятие оперативных решений при возникновении отклонений от промышленного (эталонного) образца; согласование изменений/дополнений в проектные решения (ПС 21.002, ТФ D/02.6) - осуществление авторского надзора за реализацией конструкторских решений на каждом этапе процесса пошива дизайнерских и эксклюзивных швейных, трикотажных, меховых, кожаных изделий различного ассортимента; контроль качества выполнения всех видов ремонта дизайнерских и эксклюзивных швейных, трикотажных, меховых, кожаных изделий различного ассортимента; контроль качества подготовки макета дизайнерских и эксклюзивных швейных, трикотажных, меховых, кожаных изделий различного ассортимента к примерке; контроль качества подготовки дизайнерских и эксклюзивных швейных,

Код и наименование компетенции выпускника	Код и наименование индикатора достижения компетенции	Планируемые результаты обучения по практике
	внешнего вида готовых швейных изделий дизайн-проекту изделия	трикотажных, меховых, кожаных изделий различного ассортимента к примеркам; контроль качества поэтапной обработки дизайнерских и эксклюзивных швейных, трикотажных, меховых, кожаных изделий различного ассортимента; контроль качества готовых дизайнерских и эксклюзивных швейных, трикотажных, меховых, кожаных изделий различного ассортимента по эстетическим и конструктивно-эргономическим показателям (ПС 33.016, ТФ С/06.6) Умеет: - Рационально организовывать рабочее место, соблюдать требования охраны труда, электробезопасности, гигиены труда, пожарной безопасности, осуществлять текущий уход за рабочим местом; Эффективно взаимодействовать с коллективом исполнителей индивидуальных заказов; Осуществлять поэтапный контроль качества дизайнерских и эксклюзивных швейных, трикотажных, меховых, кожаных изделий различного ассортимента (ПС 33.016, ТФ С/06.6) - Контролировать и инспектировать изготовление моделей/коллекций одежды; Оценивать уровень качества изготовления одежды (ПС 21.002, ТФ D/02.6)

4.2. Содержание производственной практики: технологическая (конструкторско-технологическая) практика 1

Этапы практики	Коды компетенций, формированию которых способствует элемент программы	Виды работы на практике	Кол-во часов
Подготовительный этап <i>1 неделя</i>	-	Организационное собрание. Консультация руководителя практики от университета. Получение направления на практику, материалов для прохождения практики (программа практики, дневник практики, аттестационный лист). Подготовка плана практики. Ознакомление с индивидуальным заданием. Инструктаж по ознакомлению с требованиями охраны труда, техники безопасности, пожарной безопасности, а также правилами внутреннего трудового распорядка Сбор и изучение рекомендуемой литературы, получение необходимых консультаций по организации и методике проведения работ со стороны руководителя практики от университета	18
Основной этап <i>1 неделя</i>	ПК-5 ПК-6	Задание 1. Общее знакомство с предприятием и областью профессиональной деятельности в условиях предприятия. Задание 2. Изучение структуры проектирующего подразделения предприятия Задание 3. Изучение процесса разработки, подготовки и внедрения новых моделей в производство	36
<i>2 неделя - 4 неделя</i>		<i>Освоение трудовых функций: С/02.6 Конструирование безопасных, удобных, функциональных, практичных и эстетичных моделей/ коллекций детской одежды и обуви; D/02.6 Авторский надзор и контроль изготовления опытной партии изделий на соответствие эталонному образцу; A/01.6 Выполнение отдельных работ по эскизированию, макетированию, физическому моделированию; A/02.6</i>	

Этапы практики	Коды компетенций, формированию которых способствует элемент программы	Виды работы на практике	Кол-во часов
		<i>Эскизирование, макетирование, физическое моделирование, прототипирование; А/04.6 Конструирование элементов продукта с учетом эргономических требований; С/06.6 Организация деятельности портных по ремонту или пошиву дизайнерских и эксклюзивных швейных, трикотажных, меховых, кожаных изделий различного ассортимента:</i> Задание 4. Персональная деятельность на конкретном рабочем месте Задание 5. Выполнение индивидуального задания: Разработка серии эскизов коллекции моделей одежды	126
Заключительный этап 4 неделя	ПК-5 ПК-6	Обработка и анализ полученной информации по результатам практики. Оформление результатов выполнения индивидуального задания. Консультация с руководителем практики (от университета, от профильной организации) при формировании отчета. Оформление отчетной документации (отчет, дневник, аттестационный лист). Согласование отчетной документации с руководителем практики (от университета, от профильной организации). Получение характеристики Промежуточная аттестация в форме дифференцированного зачета. Подведение итогов практики. Анализ собственной деятельности. Рефлексия профессионального опыта, приобретенного в процессе прохождения практики	36
		ИТОГО	216

Содержание этапов практики: технологическая (конструкторско-технологическая) практика 1

Подготовительный этап. Обучающийся должен принять участие в организационном собрании, проводимом руководителем практики от университета и получить информацию о целях и задачах практики, формах отчетности и др. На организационном собрании обучающийся получает задания на практику (общие и индивидуальные), а также необходимую бланочную документацию.

Для всех обучающихся проводится инструктаж по технике безопасности и ознакомление с правилами внутреннего распорядка и ознакомление с требованиями организационно-правовых документов по охране труда и технике безопасности. При прохождении практики в профильной организации для всех обучающихся, а также руководителей практики от университета представитель профильной организации обязан провести инструктаж по охране труда до начала практики.

Для лиц с ограниченными возможностями здоровья руководитель разрабатывает индивидуальные задания, план и порядок прохождения практики с учетом особенностей их психофизического развития, индивидуальных возможностей и состояния здоровья.

Основной этап. Обучающиеся решают поставленные перед ними руководителем практики практические задания (общие и индивидуальные).

Общие задания по практике включают выполнение заданий 1-4 (см. п.4.2)

Задание 1. Общее знакомство с предприятием и областью профессиональной деятельности в условиях предприятия. При выполнении данного задания необходимо осуществить сбор, обработку и анализ полученной информации, в т.ч.:

- Ознакомиться с охраной труда на предприятии. Пройти инструктаж по технике безопасности и противопожарной техники.

- Ознакомиться с местом прохождения практики, в т.ч. с историей предприятия, его юридическим статусом, основными видами деятельности в соответствии с ЕГРЮЛ, производственной и организационной структурой, расположением его цехов и участков, ассортиментом выпускаемой продукции, ассортиментом и свойствами используемых материалов и др. Изучить роль рекламной или маркетинговой службы в структуре предприятия.

Задание 2. Изучение структуры проектирующего подразделения предприятия. При выполнении данного задания необходимо ознакомиться с организацией проектной (дизайнерской) деятельности на предприятии, в т.ч.:

- Ознакомиться с подразделением (отделом, группой специалистов), занимающимся проектной (дизайнерской) деятельностью на предприятии. Изучить принципы и методы работы в организации с учетом особенностей должностных инструкций; подбор материалов и инструментов проектной дизайнерской деятельности; осуществление исследований, предвещающих проектную дизайнерскую деятельность;

- Изучить роль и обязанности дизайнера в массовом и индивидуальном производстве одежды. Какая документация, разрабатываемая конструктором или дизайнером одежды, используется для продвижения товара на рынке? В каких конструкторских и маркетинговых документах используют графическую информацию о новых моделях одежды?

- Изучить этапы дизайн-проектирования на предприятии, принципы разработки и выполнения дизайн-проектов. Ознакомиться со структурой и полным составом проекта на различных стадиях проектирования.

- Ознакомиться с видами разрабатываемых эскизов. Представить образцы эскизов, разрабатываемых на предприятии.

Задание 3. Изучение процесса разработки, подготовки и внедрения новых моделей в производство. При выполнении задания студенты знакомятся с технической документацией, определяющей основные положения процесса разработки и постановки продукции в производство, в т.ч.:

- Изучить процесс разработки и утверждения технического задания на изготовление новой модели. Изучить процесс формирования технического предложения и разработки эскизного проекта.

- Изучить состав и вид технических описаний на новые модели одежды. Основной для изучения служит техническое описание модели, разработанное предприятием

- Изучить процесс разработки комплекта лекал на экспериментальный образец. Изучить процесс разработки и изготовления комплекта лекал деталей изделия на рекомендуемые размеры и роста.

- Составить техническое описание на конкретную модель(и), подготовленные для внедрения на предприятии

Задание 4. Персональная деятельность на конкретном рабочем месте (под руководством специалиста предприятия): разработка эскизов, построение чертежей конструкций, изготовление лекал, выполнение примерок, корректировка лекал, составление технического описания на модель и др. На усмотрение руководителя практики от профильной организации обучающийся может выполнять работы по изготовлению образцов моделей одежды. В отчете необходимо представить перечень выполненных работ и их характеристику.

Задание 5. Индивидуальное задание разрабатывается руководителем практики от университета в соответствии с видами профессиональной деятельности, реализуемыми в образовательной программе, и отражается в дневнике прохождения практики обучающегося.

Темами индивидуальных заданий могут быть различные эскизные проработки промышленных коллекций одежды различного ассортимента для потребителей различных полнотно-возрастных групп или авторских коллекций от-кутюр, прет-а-порте.

Примерный перечень индивидуальных заданий:

1) Разработка серии эскизов промышленной коллекции моделей женского/ мужского/ детского зимнего пальто

- 2) Разработка серии эскизов промышленной коллекции моделей молодежной повседневной одежды
- 3) Разработка серии эскизов промышленной коллекции моделей демисезонной женской/ мужской/ детской одежды
- 4) Разработка серии эскизов промышленной коллекции моделей женской / мужской / детской домашней одежды
- 5) Разработка серии эскизов промышленной коллекции моделей женской/ детской нарядной одежды
- 6) Разработка серии эскизов промышленной коллекции моделей женской / мужской деловой одежды
- 7) Разработка серии эскизов промышленной коллекции моделей женской / мужской повседневной одежды для лета
- 8) Разработка серии эскизов промышленной коллекции моделей демисезонной женской / мужской / детской одежды
- 9) Разработка серии эскизов промышленной коллекции моделей одежды для девочек для занятий в школе
- 10) Разработка серии эскизов промышленной коллекции моделей повседневной одежды для подростков
- 11) Разработка серии эскизов промышленной коллекции моделей женской одежды спортивного стиля / романтического стиля / этнического стиля
- 12) Разработка серии эскизов авторской коллекции моделей одежды от-кутю/ прет-а-порте (при выполнении задания рекомендуется пользоваться интернет-ресурсом <https://www.vogue.ru/collection/>)

Серия эскизов коллекции (промышленной или авторской) должна включать не менее 5 моделей и быть представлена на листе формата А 4 многофигурной композицией в виде художественных эскизов, выполненных в цвете (рис.1).

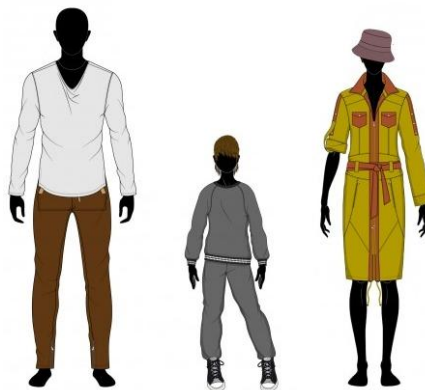


Рисунок 1 - Пример оформления художественных эскизов моделей промышленной коллекции

Необходимо выполнить конструктивный анализ эскизов, результатами которого могут быть:

- тип коллекции (промышленная или авторская);
- наименование бренда, дизайнер (для авторской коллекции);
- материалы, цветовая гамма;
- пропорции (положение по высоте конструктивных уровней и линий относительно антропометрических уровней фигуры);
- ритм;
- конфигурация контурных линий деталей;
- положение линий внутреннего членения;
- приемы формообразования (складки, сборки, выточки и др.);
- другие параметры.

Далее необходимо осуществить перевод художественных эскизов в технические эскизы, содержащие четкую прорисовку модельных особенностей, с сохранением морфологических

характеристик (рис.2). Составить описание коллекции, указав принципы объединения моделей в коллекцию, и описание внешнего вида каждой модели, входящей в коллекцию.

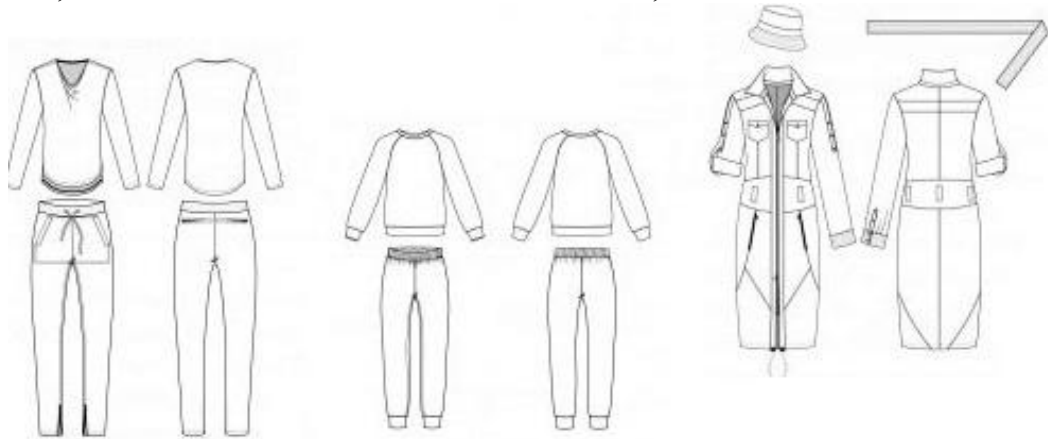


Рисунок 2 - Пример оформления технических эскизов моделей промышленной коллекции

При выполнении серии эскизов авторской коллекции необходимо привести фото выбранной коллекции последнего сезона от кутюр или прет-а-порте (см. рис.3) (при выполнении задания рекомендуется пользоваться интернет-ресурсом <https://www.vogue.ru/collection/>). Далее представить художественные эскизы отобранных моделей и осуществить их перевод в технические эскизы.



Рисунок 3 - Пример оформления эскизов моделей авторской коллекции (с фото коллекции)

В качестве индивидуального задания могут разрабатываться и другие темы, если их выполнение соответствует целям и задачам практики. Тема индивидуального задания может соответствовать тематике НИР и НИРС выпускающей кафедры.

Заключительный этап. На заключительном этапе обучающиеся формируют отчет о практике, содержащий информацию и выводы по каждому заданию. При написании отчета по практике обучающийся учитывает замечания руководителя практики и после их устранения окончательно оформляет отчет. Подготовленный отчет по практике, а также заполненные дневник практики и аттестационный лист представляются руководителю практики. Обучающийся проходит процедуру защиты отчета по практике, по результатам которой ему выставляется оценка. Защита отчета по практике проводится руководителем практики от университета в форме собеседования. Студент кратко докладывает о содержании своей работы во время практики, отвечает на вопросы.

По итогам практики студент осуществляет анализ собственной деятельности и рефлексию результатов профессиональных действий.

5. СТРУКТУРА И СОДЕРЖАНИЕ ПРАКТИКИ: ТЕХНОЛОГИЧЕСКАЯ (КОНСТРУКТОРСКО-ТЕХНОЛОГИЧЕСКАЯ) ПРАКТИКА 2

5.1. Перечень планируемых результатов обучения при прохождении практики, соотнесенных с планируемыми результатами освоения образовательной программы

Цель производственной практики (технологической (проектно-технологической) практики 2):

- достижение планируемых результатов обучения, соотнесенных с индикаторами достижения компетенций и целью реализации ОПОП;
- подготовка к решению задач профессиональной деятельности производственно-конструкторского типа;
- получение профессиональных умений и опыта профессиональной деятельности; подготовка к выполнению трудовых функций в соответствии с требованиями следующих профессиональных стандартов:

Характеристика трудовых функций, выполняемых на практике, в соответствии с профессиональными стандартами

Наименование профессиональных стандартов	Код, наименование и уровень квалификации обобщенных трудовых функций (ОТФ), на которые ориентирована образовательная программа	Код и наименование трудовых функций, на которые ориентирована образовательная программа
33.016 Специалист по моделированию и конструированию швейных, трикотажных, меховых, кожаных изделий по индивидуальным заказам	ОТФ С.Выполнение комплекса работ в процессе ремонта или изготовления дизайнерских и эксклюзивных швейных, трикотажных, меховых, кожаных изделий различного ассортимента по индивидуальным заказам, уровень квалификации - 6	С/02.6 Прием индивидуальных заказов на пошив дизайнерских и эксклюзивных швейных, трикотажных, меховых, кожаных изделий различного ассортимента С/03.6 Разработка конструкций дизайнерских и эксклюзивных швейных, трикотажных, меховых, кожаных изделий различного ассортимента С/06.6 Организация деятельности портных по ремонту или пошиву дизайнерских и эксклюзивных швейных, трикотажных, меховых, кожаных изделий различного ассортимента
21.002 Дизайнер детской одежды и обуви	ОТФ С. Создание моделей/коллекций детской одежды и обуви, уровень квалификации - 6	С/02.6 Конструирование безопасных, удобных, функциональных, практичных и эстетичных моделей/коллекций детской одежды и обуви С/03.6 Изготовление и апробация экспериментальных моделей (опытных образцов) детской одежды и обуви
	ОТФ Д. Внедрение в производство и контроль изготовления моделей/коллекций детской одежды и обуви, уровень квалификации - 6	Д/01.6 Техническое моделирование и адаптация отобранных моделей/коллекций детской одежды и обуви к технологическому процессу производства
40.059 Промышленный дизайнер (эргономист)	ОТФ А. Реализация эргономических требований к продукции, создание элементов промышленного дизайна, уровень квалификации - 6	А/04.6 Конструирование элементов продукта с учетом эргономических требований

Основными объектами профессиональной деятельности обучающихся на практике являются:

- швейные изделия,
- методы и средства испытаний, контроля качества материалов и изделий легкой промышленности,
- процессы конструирования и моделирования изделий легкой промышленности.

Программа практики направлена на формирование следующих компетенций и обеспечивающих их умений и практического опыта:

Код и наименование компетенции выпускника	Код и наименование индикатора достижения компетенции	Планируемые результаты обучения по практике
Тип задач профессиональной деятельности: производственно-конструкторский		
<p>ПК-1 Способен обосновано выбирать и эффективно использовать методы конструирования и моделирования швейных изделий с учетом эстетических, экономических и других параметров проектируемого изделия; разрабатывать конструкторско-технологическую документацию</p>	<p>ИПК-1.1. Выполняет работы по изучению запросов и анализу внешних данных потребителей, снятию размерных признаков ИПК-1.2. Выполняет конфекционирование материалов; проводит анализ состояния показателей физико-механических свойств используемых материалов и готовых изделий ИПК-1.3. Осуществляет выбор методов конструирования и моделирования швейных изделий различного ассортимента; разрабатывает конструкции швейных изделий ИПК-1.4. Выполняет расчет и изготовление лекал, градацию лекал; разрабатывает технические описания на модели швейных изделий</p>	<p>Практический опыт (трудовые действия):</p> <ul style="list-style-type: none"> - изучение запросов индивидуального заказчика на пошив швейных изделий различного ассортимента; снятие необходимых размерных признаков фигуры заказчика; проведение анализа внешних данных заказчика: основных габаритов фигуры, особенностей пропорций и осанки, его психофизиологических и социальных особенностей; определение расхода материалов для изготовления изделий различного ассортимента в зависимости от сложности изделия и фигуры заказчика; определение сложности выполнения работ по пошиву швейных изделий различного ассортимента (ПС 33.016, ТФ С/02.6); - выбор системы конструирования швейных изделий различного ассортимента; расчет и изготовление лекал базовых конструкций одежды ведущих силуэтных форм на типовую фигуру по рекомендуемым типоразмерам фигур; изготовление производных и вспомогательных лекал (воротников, лацканов, бортов, клапанов, накладных карманов) в соответствии с современными модными тенденциями; разработка лекал модельных конструкций швейных изделий различного ассортимента на основе эскиза; разработка технических описаний на изделия мелкосерийного производства (ПС 33.016, ТФ С/03.6) <p>Умеет:</p> <ul style="list-style-type: none"> - Определять индивидуальные особенности фигуры заказчика, его потребности; Подбирать силуэтные формы моделей одежды различного ассортимента с учетом модных тенденций сезона, особенностей фигуры заказчика; Определять конструктивное решение моделей одежды различного ассортимента с учетом модных тенденций сезона, особенностей фигуры заказчика; Использовать профессиональные инструменты для снятия размерных признаков (ПС 33.016, ТФ С/02.6); - Выполнять преобразования базовых лекал в модельные лекала дизайнерских и эксклюзивных швейных, трикотажных, меховых, кожаных изделий различного ассортимента; Выполнять чертежи лекал базовых и модельных конструкций дизайнерских и эксклюзивных швейных, трикотажных, меховых, кожаных изделий различного ассортимента (ПС 33.016, ТФ С/03.6)
<p>ПК-2 Способен конструировать швейные изделия в соответствии с требованиями эргономики и прогрессивной технологии производства, обеспечивая им высокий уровень потребительских свойств и эстетических качеств</p>	<p>ИПК-2.1. Разрабатывает чертежи базовых и модельных конструкций моделей швейных изделий в соответствии с требованиями эргономики, функциональности и эстетики ИПК-2.2. Осуществляет проверку правильности разработанной конструкции; выполняет анализ конструкции изделия на технологичность ИПК-2.3. Разрабатывает технологическую</p>	<p>Практический опыт (трудовые действия):</p> <ul style="list-style-type: none"> - определение порядка изготовления швейных изделий различного ассортимента, количества примерок на фигуре заказчика (ПС 33.016, ТФ С/02.6); - расчет и изготовление лекал базовых конструкций одежды ведущих силуэтных форм на типовую фигуру по рекомендуемым типоразмерам фигур (ПС 33.016, ТФ С/03.6); - контроль качества подготовки швейных изделий различного ассортимента к примеркам; контроль качества поэтапной обработки швейных изделий различного ассортимента; контроль качества готовых изделий по эстетическим и конструктивно-эргономическим показателям (ПС 33.016, ТФ С/06.6); - разработка конструкции модели одежды; проверка правильности разработанной конструкции; выполнение анализа конструкции изделия на технологичность (ПС 21.002, ТФ С/02.6);

Код и наименование компетенции выпускника	Код и наименование индикатора достижения компетенции	Планируемые результаты обучения по практике
	<p>последовательность изготовления швейных изделий; вносит предложения по модификации производственных технологий и оборудования</p> <p>ИПК-2.4. Участвует в создании опытных образцов; участвует в проведении примерок</p> <p>ИПК-2.5. Выявляет, анализирует и устраняет дефекты, вызывающих ухудшение качественных и количественных показателей швейных изделий на стадии производства</p>	<p>- создание опытных образцов моделей/коллекций одежды, воплощающих замысел дизайнера; тестирование/проведение примерок моделей/коллекций одежды; устранение существенных конструктивных и технологических дефектов (ПС 21.002, ТФ С/03.6);</p> <p>- определение технологической последовательности изготовления изделий; внесение необходимых изменений для серийного (массового) производства с учетом материалов и оборудования ; внесение предложений по модификации производственных технологий и оборудования ; разработке чертежей или лекал образца одежды по базовой модели или ее графическому изображению и техническое размножение на все размеры (ПС 21.002, ТФ D/01.6)</p> <p>Умеет:</p> <p>- Рационально организовывать рабочее место, соблюдать требования охраны труда, электробезопасности, гигиены труда, пожарной безопасности, осуществлять текущий уход за рабочим местом; Использовать профессиональные инструменты для снятия размерных признаков (ПС 33.016, ТФ С/02.6);</p> <p>- Выполнять расчет и построение чертежа базовой конструкции изделия; Копировать детали чертежа с использованием чертежных инструментов; (ПС 33.016, ТФ С/03.6)</p> <p>- Разрабатывать конструкторско-техническую документацию (ПС 21.002, ТФ D/01.6);</p>
<p>ПК-4 Способен формировать номенклатуру показателей качества, разрабатывать требования к качеству и оценивать качество проектируемых и выпускаемых швейных изделий</p>	<p>ИПК-4.1. Формирует номенклатуру требований к швейным изделиям для индивидуального и массового потребителя; анализирует требования к швейным изделиями с целью их обеспечения в процессе проектирования, изготовления и эксплуатации</p> <p>ИПК-4.2. Анализирует информацию, полученную на различных этапах производства швейных изделий по показателям качества</p>	<p>Практический опыт (трудовые действия):</p> <p>- поэтапный контроль качества швейных изделий различного ассортимента (ПС 33.016, ТФ С/06.6);</p> <p>- разработка художественно-конструкторских проектов, обеспечение высокого уровня потребительских свойств и эстетических качеств проектируемых конструкций, соответствия их технико-экономическим требованиям и прогрессивной технологии производства, требованиям эргономики; приведение конструкции продукта в соответствие эргономическим требованиям (ПС 40.059, ТФ А/04.6)</p> <p>Умеет:</p> <p>- Рационально организовывать рабочее место, соблюдать требования охраны труда, электробезопасности, гигиены труда, пожарной безопасности, осуществлять текущий уход за рабочим местом; Осуществлять поэтапный контроль качества дизайнерских и эксклюзивных швейных, трикотажных, меховых, кожаных изделий различного ассортимента (ПС 33.016, ТФ С/06.6);</p> <p>- Использовать инструменты конструирования. Использовать приемы конструирования (ПС 40.059, ТФ А/04.6)</p>

5.2. Содержание производственной практики: технологическая (конструкторско-технологическая) практика 2

Этапы практики	Коды компетенций, формированию которых способствует элемент программы	Виды работы на практике	Кол-во часов
Подготовительный	-	<p>Организационное собрание. Консультация руководителя практики от университета.</p> <p>Получение направления на практику, материалов для</p>	18

Этапы практики	Коды компетенций, формированию которых способствует элемент программы	Виды работы на практике	Кол-во часов
<p>этап</p> <p><i>1 неделя</i></p>		<p>прохождения практики (программа практики, дневник практики, аттестационный лист).</p> <p>Подготовка плана практики. Ознакомление с индивидуальным заданием.</p> <p>Инструктаж по ознакомлению с требованиями охраны труда, техники безопасности, пожарной безопасности, а также правилами внутреннего трудового распорядка</p> <p>Сбор и изучение рекомендуемой литературы, получение необходимых консультаций по организации и методике проведения работ со стороны руководителя практики от университета</p>	
<p>Основной этап</p> <p><i>1 неделя</i></p>		<p>Задание 1. Общее знакомство с предприятием и областью профессиональной деятельности в условиях предприятия.</p> <p>Задание 2. Изучение процесса организации основного производства предприятия.</p> <p>Задание 3. Организация процесса конструкторской и технологической подготовки производства на предприятии</p>	36
<p><i>2 неделя-4 неделя</i></p>	<p>ПК-1 ПК-2 ПК-4</p> <p>ПК-1 ПК-2 ПК-4</p>	<p><i>Освоение трудовых функций: С/02.6 Прием индивидуальных заказов на пошив дизайнерских и эксклюзивных швейных, трикотажных, меховых, кожаных изделий различного ассортимента; С/03.6 Разработка конструкций дизайнерских и эксклюзивных швейных, трикотажных, меховых, кожаных изделий различного ассортимента; С/06.6 Организация деятельности портных по ремонту или пошиву дизайнерских и эксклюзивных швейных, трикотажных, меховых, кожаных изделий различного ассортимента; С/02.6 Конструирование безопасных, удобных, функциональных, практичных и эстетичных моделей/коллекций детской одежды и обуви; С/03.6 Изготовление и апробация экспериментальных моделей (опытных образцов) детской одежды и обуви; D/01.6 Техническое моделирование и адаптация отобранных моделей/коллекций детской одежды и обуви к технологическому процессу производства; A/04.6 Конструирование элементов продукта с учетом эргономических требований:</i></p> <p>Задание 4. Персональная деятельность на конкретном рабочем месте</p> <p>Задание 5. Опытно-конструкторские работы по проектированию новой модели одежды</p>	126
<p>Заключительный этап</p> <p><i>4 неделя</i></p>	<p>ПК-1 ПК-2 ПК-4</p>	<p>Обработка и анализ полученной информации по результатам практики. Оформление результатов выполнения индивидуального задания.</p> <p>Консультация с руководителем практики (от университета, от профильной организации) при формировании отчета.</p> <p>Оформление отчетной документации (отчет, дневник, аттестационный лист). Согласование отчетной документации с руководителем практики (от университета, от профильной организации). Получение характеристики</p> <p>Промежуточная аттестация в форме дифференцированного зачета.</p> <p>Подведение итогов практики. Анализ собственной деятельности. Рефлексия профессионального опыта, приобретенного в процессе прохождения практики</p>	36
		ИТОГО	216

Содержание этапов практики: технологическая (конструкторско-технологическая) практика 2

Подготовительный этап. Обучающийся должен принять участие в организационном собрании, проводимом руководителем практики от университета и получить информацию о целях и задачах практики, формах отчетности и др. На организационном собрании обучающийся получает задания на практику (общие и индивидуальные), а также необходимую бланочную документацию.

Для всех обучающихся проводится инструктаж по технике безопасности и ознакомление с правилами внутреннего распорядка и ознакомление с требованиями организационно-правовых документов по охране труда и технике безопасности. При прохождении практики в профильной организации для всех обучающихся, а также руководителей практики от университета представитель профильной организации обязан провести инструктаж по охране труда до начала практики.

Для лиц с ограниченными возможностями здоровья руководитель разрабатывает индивидуальные задания, план и порядок прохождения практики с учетом особенностей их психофизического развития, индивидуальных возможностей и состояния здоровья.

Основной этап. Обучающиеся решают поставленные перед ними руководителем практики практические задания.

Задание 1. Общее знакомство с предприятием и областью профессиональной деятельности в условиях предприятия. При выполнении данного задания необходимо осуществить сбор, обработку и анализ полученной информации, в т.ч.:

- Ознакомиться с охраной труда на предприятии. Пройти инструктаж по технике безопасности и противопожарной техники.

- Ознакомиться с местом прохождения практики, в т.ч. с историей предприятия, его юридическим статусом, основными видами деятельности в соответствии с ЕГРЮЛ, производственной и организационной структурой, расположением его цехов и участков, ассортиментом выпускаемой продукции, ассортиментом и свойствами используемых материалов и др.

Задание 2. Изучение процесса организации основного производства предприятия (подготовительно-раскройного цеха или участка, экспериментального цеха или участка, швейного цеха или участка и т.п.), в т.ч.:

- Изучить организацию работы технологического процесса, технического оснащения и документации подготовительного цеха, раскройного цеха, экспериментального цеха, швейного цеха. Ознакомиться с технологическими характеристиками парка оборудования швейного предприятия. Представить характеристику оборудования и основных приемов работы на различных швейных машинах. В отчете характеристика представляется в табличной форме. Приводится анализ уровня эффективности имеющегося швейного оборудования. Даются рекомендации по совершенствованию парка оборудования.

- Ознакомиться с производственной инфраструктурой предприятия. Изучить организацию складского хозяйства, ремонтного хозяйства, процесса технического обслуживания и т.п.

- Ознакомиться с процессом организации закупки ресурсов и сбыта продукции. Изучить систему планирования закупок, определения потребности в материалах, выбора поставщика в закупочной деятельности предприятия. Изучить организацию сбыта продукции, виды рынка сбыта товаров, услуг, мероприятий по стимулированию сбыта.

Задание 3. Организация процесса конструкторской и технологической подготовки производства на предприятии, в т.ч.:

- Структура и функции проектирующего подразделения предприятия (функции и обязанности работников проектирующего подразделения, должностные инструкции конструктора, технолога, закройщика и др., основные стадии и итоговые документы опытно-конструкторской работы на швейном предприятии; используемые методы конструирования и НТД при разработке конструкций швейных изделий на предприятии и др.)

- Конструкторская подготовка производства на предприятии (процесс разработки и подготовки новых моделей на предприятии; процесс разработки и утверждения технического задания на изготовление новой модели; процесс формирования технического предложения, разработки эскизного проекта, выполнения технического и рабочего проекта; разработки комплекта лекал, размножения лекал и др.)

- Технологическая подготовка производства на предприятии (комплектование модели или серии моделей (количественно и качественно) материалами, фурнитурой; порядок выбора основного материала на изделие, ассортимент используемых на предприятии материалов, особенности конфекционирования материалов в пакет изделия; процесс нормирования основных, прикладных, прокладочных и отделочных материалов, фурнитуры; планирование последовательности запуска моделей; проектирование технологических процессов с учетом имеющегося оборудования и средств оргнастки и др.)

Задание 4. Персональная деятельность на конкретном рабочем месте (под руководством специалиста предприятия): разработка эскизов, построение чертежей конструкций, изготовление лекал, выполнение примерок, корректировка лекал, составление технического описания на модель, изготовление образцов моделей одежды, участие в проведении примерок и др. В отчете необходимо представить перечень выполненных работ и их характеристику.

Задание 5. Опытно-конструкторские работы по проектированию новой модели одежды в условиях предприятия, в т.ч:

- Составить техническое задание на разработку модели швейного изделия
- Составить техническое предложение на разработку модели швейного изделия. Осуществить выбор материалов, дать их характеристику. Осуществить выбор моделей аналогов
- Разработать эскизный проект: художественный и технический эскиз модели одежды. Составить конфекционную карту
- Разработать чертеж модельной конструкции проектируемой модели одежды
- Построить рабочие лекала модели одежды
- Осуществить авторский контроль за соответствием рабочих эскизов и разрабатываемой технической документации авторскому замыслу и нормативным документам на каждом этапе процесса пошива швейных изделий различного ассортимента. Обучающийся должен принять участие в изготовлении первичных образцов модели конструкции и оценить качество посадки изделия, внести коррективы в конструкцию, составить техническое описание модели.

Заключительный этап. На заключительном этапе обучающиеся формируют отчет о практике, содержащий информацию и выводы по каждому заданию. При написании отчета по практике обучающийся учитывает замечания руководителя практики и после их устранения окончательно оформляет отчет. Подготовленный отчет по практике, а также заполненные дневник практики и аттестационный лист представляются руководителю практики. Обучающийся проходит процедуру защиты отчета по практике, по результатам которой ему выставляется оценка.

По итогам практики студент осуществляет анализ собственной деятельности и рефлексию результатов профессиональных действий.

6. СТРУКТУРА И СОДЕРЖАНИЕ ПРАКТИКИ: ТЕХНОЛОГИЧЕСКАЯ (КОНСТРУКТОРСКО-ТЕХНОЛОГИЧЕСКАЯ) ПРАКТИКА 3

6.1. Перечень планируемых результатов обучения при прохождении практики, соотнесенных с планируемыми результатами освоения образовательной программы

Цель производственной практики (технологической (проектно-технологической) практики 3):

- достижение планируемых результатов обучения, соотнесенных с индикаторами достижения компетенций и целью реализации ОПОП;
- подготовка к решению задач профессиональной деятельности производственно-конструкторского типа;
- получение профессиональных умений и опыта профессиональной деятельности; подготовка к выполнению трудовых функций в соответствии с требованиями следующих профессиональных стандартов:

Характеристика трудовых функций, выполняемых на практике, в соответствии с профессиональными стандартами

Наименование профессиональных стандартов	Код, наименование и уровень квалификации обобщенных трудовых функций (ОТФ), на которые ориентирована образовательная программа	Код и наименование трудовых функций, на которые ориентирована образовательная программа
21.002 Дизайнер детской одежды и обуви	ОТФ С. Создание моделей/коллекций детской одежды и обуви, уровень квалификации - б	С/02.6 Конструирование безопасных, удобных, функциональных, практичных и эстетичных моделей/ коллекций детской одежды и обуви
40.059 Промышленный дизайнер (эргономист)	ОТФ А. Реализация эргономических требований к продукции, создание элементов промышленного дизайна, уровень квалификации - б	А/03.6 Компьютерное моделирование, визуализация, презентация модели продукта А/04.6 Конструирование элементов продукта с учетом эргономических требований

Основными объектами профессиональной деятельности обучающихся на практике являются:

- швейные изделия,
- методы и средства испытаний, контроля качества материалов и изделий легкой промышленности,
- процессы конструирования и моделирования изделий легкой промышленности.

Программа практики направлена на формирование следующих компетенций и обеспечивающих их умений и практического опыта:

Код и наименование компетенции выпускника	Код и наименование индикатора достижения компетенции	Планируемые результаты обучения по практике
Тип задач профессиональной деятельности: производственно-конструкторский		
ПК-3 Способен использовать информационные технологии и системы автоматизированного проектирования при конструировании швейных изделий	ИПК-3.1. Осуществляет поиск с использованием новых информационных технологий наиболее рациональных вариантов решений конструктивно-отделочных материалов и деталей внешнего оформления, объемно-пространственного и	Практический опыт (трудовые действия): - владение разнообразными изобразительными и техническими приемами и средствами, графическими компьютерными программами и автоматизированными программами проектирования (ПС 21.002, ТФ С/02.6); - работа с компьютерными программами моделирования; поиск с использованием новых информационных технологий наиболее рациональных вариантов решений конструктивно-отделочных материалов и деталей

Код и наименование компетенции выпускника	Код и наименование индикатора достижения компетенции	Планируемые результаты обучения по практике
	графического проектирования, детализации форм изделий ИПК-3.2. Выполняет конструирование швейных изделий с помощью графических компьютерных программ и автоматизированных программ проектирования	внешнего оформления, объемно-пространственного и графического проектирования, детализации форм изделий; компьютерная визуализация модели продукта (ПС 40.059, ТФ А/03.6); - участие в конструировании продукта с помощью компьютерных программ; изучение передового отечественного и зарубежного опыта в области художественного конструирования с целью использования его в практической деятельности (ПС 40.059, ТФ А/04.6) Умеет: - Работать с компьютерными программами моделирования. Использовать инструменты конструирования. Использовать компьютерные инструменты конструирования. Использовать приемы конструирования (ПС 40.059, ТФ А/03.6, ТФ А/04.6);

6.2. Содержание производственной практики: технологическая (конструкторско-технологическая) практика 3

Этапы практики	Коды компетенций, формированию которых способствует элемент программы	Виды работы на практике	Кол-во часов
Подготовительный этап <i>1 неделя</i>	-	Организационное собрание. Консультация руководителя практики от университета. Получение направления на практику, материалов для прохождения практики (программа практики, дневник практики, аттестационный лист). Подготовка плана практики. Ознакомление с индивидуальным заданием. Инструктаж по ознакомлению с требованиями охраны труда, техники безопасности, пожарной безопасности, а также правилами внутреннего трудового распорядка Сбор и изучение рекомендуемой литературы, получение необходимых консультаций по организации и методике проведения работ со стороны руководителя практики от университета	18
Основной этап <i>1 неделя</i>	ПК-3	Задание 1. Общее знакомство с предприятием и областью профессиональной деятельности в условиях предприятия. Задание 2. Изучение степени автоматизации процессов на предприятии.	36
<i>2 неделя-4 неделя</i>		<i>Освоение трудовых функций С/02.6 Конструирование безопасных, удобных, функциональных, практичных и эстетичных моделей/ коллекций детской одежды и обуви; А/03.6 Компьютерное моделирование, визуализация, презентация модели продукта; А/04.6 Конструирование элементов продукта с учетом эргономических требований;</i> Задание 3. Персональная деятельность на конкретном рабочем месте	126

Этапы практики	Коды компетенций, формированию которых способствует элемент программы	Виды работы на практике	Кол-во часов
		Задание 4. Индивидуальное задание: Компьютерная визуализация модели. Проектирование новых моделей одежды в условиях предприятия с использованием САПР	
Заключительный этап <i>4 неделя</i>	-	Обработка и анализ полученной информации по результатам практики. Оформление результатов выполнения индивидуального задания. Консультация с руководителем практики (от университета, от профильной организации) при формировании отчета. Оформление отчетной документации (отчет, дневник, аттестационный лист). Согласование отчетной документации с руководителем практики (от университета, от профильной организации). Получение характеристики Промежуточная аттестация в форме дифференцированного зачета. Подведение итогов практики. Анализ собственной деятельности. Рефлексия профессионального опыта, приобретенного в процессе прохождения практики	36
		ИТОГО	216

Содержание этапов практики: технологическая (конструкторско-технологическая) практика 3

Подготовительный этап. Обучающийся должен принять участие в организационном собрании, проводимом руководителем практики от университета и получить информацию о целях и задачах практики, формах отчетности и др. На организационном собрании обучающийся получает задания на практику (общие и индивидуальные), а также необходимую бланочную документацию.

Для всех обучающихся проводится инструктаж по технике безопасности и ознакомление с правилами внутреннего распорядка и ознакомление с требованиями организационно-правовых документов по охране труда и технике безопасности. При прохождении практики в профильной организации для всех обучающихся, а также руководителей практики от университета представитель профильной организации обязан провести инструктаж по охране труда до начала практики.

Для лиц с ограниченными возможностями здоровья руководитель разрабатывает индивидуальные задания, план и порядок прохождения практики с учетом особенностей их психофизического развития, индивидуальных возможностей и состояния здоровья.

Основной этап. Обучающиеся решают поставленные перед ними руководителем практики практические задания (общие и индивидуальные).

Общие задания по практике включают выполнение заданий 1-3 (см. п.6.2)

Задание 1. Общее знакомство с предприятием и областью профессиональной деятельности в условиях предприятия. При выполнении данного задания необходимо осуществить сбор, обработку и анализ полученной информации, в т.ч.:

- Ознакомиться с охраной труда на предприятии. Пройти инструктаж по технике безопасности и противопожарной техники.

- Ознакомиться с местом прохождения практики, в т.ч. с историей предприятия, его юридическим статусом, основными видами деятельности в соответствии с ЕГРЮЛ, производственной и организационной структурой, расположением его цехов и участков, ассортиментом выпускаемой продукции, ассортиментом и свойствами используемых

материалов и др. Изучить правила внутреннего распорядка. Изучить роль рекламной или маркетинговой службы в структуре предприятия.

Задание 2. Изучение степени автоматизации процессов на предприятии.

При выполнении данного задания необходим анализ основных характеристик подразделений предприятия, уровень информатизации подразделений.

Необходим анализ существующих разработок и обоснование выбора технологии проектирования одежды в условиях предприятия. Необходимо выполнить анализ видов компьютерных технологий в современных САПР одежды. Рассмотреть современные САПР одежды (САПР Грация, Grafis, Comtense, Gerber, Ассоль, Julivi, AutoCAD, 3D Studio Max и др.). Привести их характеристику, выполнить сравнительный анализ и оценить возможность применения на конкретном предприятии индустрии моды.

Задание 3. Персональная деятельность на конкретном рабочем месте (под руководством специалиста предприятия): разработка эскизов, построение чертежей конструкций, изготовление лекал, выполнение примерок, корректировка лекал, составление технического описания на модель, изготовление образцов моделей одежды, участие в проведении примерок и др. В отчете необходимо представить перечень выполненных работ и их характеристику.

Задание 4. Индивидуальное задание разрабатывается руководителем практики от университета в соответствии с видами профессиональной деятельности, реализуемыми в образовательной программе, и отражается в дневнике прохождения практики обучающегося.

Тема индивидуального задания:

1) Компьютерная визуализация модели (Corel, Illustrator, Photoshop, Autocad и др.) - создание технических эскизов моделей одежды (не менее 3-х моделей любого ассортимента) и схем методов обработки данных моделей с использованием компьютерных программ

2) Проектирование новой модели одежды в условиях предприятия с использованием САПР - построение чертежа конструкции изделия (не менее 2 моделей) с использованием компьютерных программ.

В качестве индивидуального задания могут разрабатываться и другие темы, если их выполнение соответствует целям и задачам практики. Тема индивидуального задания может соответствовать тематике НИР и НИРС выпускающей кафедры.

Заключительный этап. На заключительном этапе обучающиеся формируют отчет о практике, содержащий информацию и выводы по каждому заданию. При написании отчета по практике обучающийся учитывает замечания руководителя практики и после их устранения окончательно оформляет отчет. Подготовленный отчет по практике, а также заполненные дневник практики и аттестационный лист представляются руководителю практики. Обучающийся проходит процедуру защиты отчета по практике, по результатам которой ему выставляется оценка.

По итогам практики студент осуществляет анализ собственной деятельности и рефлексию результатов профессиональных действий.

7. МЕТОДИЧЕСКИЕ МАТЕРИАЛЫ ДЛЯ ОБУЧАЮЩИХСЯ ПО ПРОХОЖДЕНИЮ ПРАКТИКИ

7.1. Формы отчетности по практике

По окончании практики обучающийся представляет на кафедру следующие документы:

- направление на практику (приложение 1);
- отчет о прохождении практики (приложение 2);
- дневник практики, содержащий рабочий график (план) проведения практики, индивидуальные задания, выполняемые в период практики, характеристику с места прохождения учебной практики (приложение 3);
- аттестационный лист (приложение 4).

Дневник, отчет и сопутствующие материалы обучающийся должен предоставить на кафедру не позднее даты защиты отчета, указанной в направлении на практику.

1. **Направление на практику** оформляется приказом ректора университета или иного уполномоченного им лица с указанием закрепления каждого обучающегося за организацией, а также с указанием вида и сроков прохождения практики. В направлении указывается полное название университета и профильной организации, сроки прохождения практики, Ф.И.О. руководителя практики от университета, дата защиты отчета по практике, руководителем практики от профильной организации ставится отметка о прибытии для прохождения практики и выбытии обучающегося из профильной организации, ставится подпись руководителя практики и печать организации.

2. По результатам практики обучающимся составляется **отчет по практике**, который утверждается организацией. Отчет о прохождении практики составляется обучающимся в соответствии с рабочим графиком (планом) проведения практики, индивидуальными заданиями и дополнительными указаниями руководителей практики от университета и от профильной организации. Отчет должен отражать отношение обучающегося к изученным материалам по вопросам деятельности организации, с которыми обучающийся знакомился, умениями и навыками, которые обучающийся приобрел в ходе практики. Отчет не является повторением содержания дневника, а должен носить аналитический характер. К отчету о прохождении практики должны быть приложены документы, составленные самим обучающимся при прохождении практики.

3. В период прохождения практики обучающимся ведется **дневник практики**. Дневник практики является основным документом обучающегося во время прохождения практики. Обучающийся обязан ежедневно кратко записывать в дневник все, что им проделано за соответствующий период по выполнению программы практики. Записи о выполненной работе заверяются подписью руководителя практики от университета. По требованию руководителей практики обучающийся обязан предоставить дневник на просмотр. Руководители практики подписывают дневник после просмотра, делают свои замечания, и уточняют задания. Достоверность информации, представленной в дневнике, подтверждается подписью руководителя практики от организации.

Содержание индивидуальных заданий зависит от вида практики, и может содержать ознакомление со спецификой функционирования профильной организации, его структурой работой различных подразделений, ознакомление с нормативной базой, должностными инструкциями, технологией выполнения задач, особенностями формирования решений, которые считаются результатом выполнения трудовых функций, правоприменительной практикой профильной организации. Результатами выполнения индивидуального задания могут быть приобретение первоначальных навыков работы в определённой должности, выполнение дополнительных задач, поставленных руководителем практики, осуществление систематизации и анализа собранных материалов в отчете по практике.

В качестве **приложения к дневнику практики** обучающийся оформляет графические, аудио-, фото-, видео-, материалы, наглядные образцы изделий, подтверждающие практический опыт, полученный на практике.

4. По результатам практики руководителями практики от организации и от университета формируется **характеристика на обучающегося** по освоению универсальных компетенций в период прохождения практики. Характеристику обучающемуся дает руководитель практики от организации. В характеристике отмечается степень теоретической и практической подготовки обучающегося и качество выполнения обязанностей на практикуемой должности (если это предусмотрено программой практики), участие в выполняемых работах, трудовая дисциплина и недостатки, если они имели место быть.

5. По результатам практики руководителями практики от организации и от университета формируется **аттестационный лист**, содержащий сведения об уровне освоения обучающимся профессиональных компетенций. В аттестационном листе, который выдается обучающемуся по завершению прохождения практики, руководителями от организации и от университета отражается оценка уровня сформированности каждой компетенции в разрезе уровней в соответствии с установленной шкалой оценки. Аттестационный лист подписывается руководителем практики от организации и от университета.

7.2. Требования к предоставлению материалов о результатах прохождения практики

По результатам практики обучающимся составляется отчет, который утверждается организацией (в случае прохождения практики в профильной организации).

Отчет о прохождении производственной практики оформляется с использованием средств MS Office и представляется для защиты в печатном виде руководителю практики.

Содержание отчета по практике должно полностью соответствовать программе практики с кратким изложением всех вопросов, отражать умение студента применять на практике теоретические знания, полученные при изучении профессиональных модулей.

Отчет должен иметь следующую структуру:

- 1) титульный лист;
- 2) содержание;
- 3) введение (цели и задачи практики с учетом видов профессиональной деятельности)
- 4) текстовая часть отчета, которая содержит изложение результатов практической деятельности студента по видам выполняемых работ в соответствии с совместным рабочим графиком (планом) проведения практики. Объем текстовой части отчета по практике должен быть не менее 20 стр. (шрифт 12 пт, 1,5 интервала).

В текстовой части отчета:

- приводится описание места прохождения практики (структурного подразделения университета или профильной организации). На основании документов, изучаемых на практике, могут быть даны общие организационные характеристики профильной организации; специфика применяемых технологий, нормативно-правовая база и т.д.; описание деятельности структурного (ых) подразделения (й) профильной организации, краткая характеристика направлений их деятельности, другое;

- приводится описание порядка соблюдения требований охраны труда, техники безопасности и пожарной безопасности, действующей в профильной организации;

- приводится должностная инструкция, на основании которой были сформированы служебные обязанности практиканта при прохождении практики (при наличии). При отсутствии такого документа приводится перечень трудовых действий обучающегося при прохождении практики;

- осуществляется подробное описание работ, выполненных в соответствии с программой практики и дневником прохождения практики. Приводится информация и выводы по каждому заданию, предусмотренному программой практики;

Описание проделанной работы могут сопровождаться схемами, образцами заполненных документов, а также ссылками на использованную литературу и материалы предприятия.

- 5) заключение, в котором содержатся выводы и предложения по результатам практики;

б) список использованных источников (нормативные правовые документы, внутренние документы базы практики, специальная литература, Интернет-ресурсы и т.п.);

7) приложения. Приложения, как правило, включают нормативные акты, статистическую информацию, графические, аудио-, фото-, видео- материалы, наглядные образцы, изделия, подтверждающие практический опыт, полученный на практике.

Отчет заверяется подписью руководителя и печатью профильной организации.

Для предоставления на утверждение руководителю практики от университета документация о прохождении практики брошюруется в следующем порядке:

- направление на практику с отметкой о прибытии и выбытии обучающегося;
- аттестационный лист с дифференцированной оценкой по результатам практики;
- дневник практики с характеристикой сформированности компетенций;
- отчет о прохождении практики с приложениями.

Оформление отчета должно соответствовать установленным требованиям.

Текстовая часть работы (материалы по разделам) оформляется в виде пояснительной записки на листах формата А4. При наборе пояснительной записки установить следующие размеры полей: верхнее - 2,0 см., нижнее - 2,0 см., левое - 2,5 см., правое - 1,5 см., интервал 1,5. Текст записки оформляется шрифтом TimesNewRoman (шрифт 12 пт, 1,5 интервала). Выставить выравнивание текста и заголовков «по ширине страницы». Нумерация страниц проставляется в «верхнем колонтитуле» по центру страницы. Титульный лист не нумеруется.

Текст пояснительной записки разделяют на разделы и подразделы. Разделы должны иметь порядковые номера в пределах всего документа, обозначенные арабскими цифрами без точки и записанные с абзацного отступа. Подразделы должны иметь нумерацию в пределах каждого раздела, номер подраздела состоит из номера раздела и подраздела, разделенных точкой. В конце номера подраздела, а также после названия раздела или подраздела, точка не допускается. Каждый раздел начинается с нового листа.

Правила ведения дневника.

Основным рабочим документом, характеризующим текущее выполнение студентом программы практики, является дневник. Студент обязан ежедневно вести запись о проделанной работе. Дневник просматривается и подписывается руководителем не реже одного раза в неделю. В графе «Выполненные задания, виды работ» перечисляются основные темы и вопросы, прорабатываемые в ходе практики. Руководитель практики от предприятия делает заключение о качестве выполненных практикантом работ и указывается оценка по результатам практики.

Защита отчета производится сразу по окончании практики по утвержденному графику. К защите должен быть представлен отчет по практике с отзывом-характеристикой за подписью руководителя практики от предприятия, заверенной печатью предприятия.

Дифференцированный зачет по практике приравнивается к зачетам по теоретическому обучению и учитывается при подведении итогов общей успеваемости студентов.

7.3. Проведение инструктажа по охране труда

Для всех обучающихся, а также руководителей практики от университета представитель профильной организации обязан провести инструктаж по охране труда до начала практики.

Обучающиеся, участвующие в производственной деятельности организации, проходят в установленном порядке вводный инструктаж, который проводит специалист по охране труда или работник, на которого приказом руководителя организации (или уполномоченного им лица) возложены эти обязанности.

Вводный инструктаж по охране труда проводится по программе, разработанной на основании законодательных и иных нормативных правовых актов Российской Федерации с учетом специфики деятельности профильной организации и утвержденной в установленном порядке руководителем организации (или уполномоченным им лицом).

Кроме вводного инструктажа по охране труда, проводится первичный инструктаж на рабочем месте, повторный, внеплановый и целевой инструктажи. Первичный инструктаж на рабочем месте, повторный, внеплановый и целевой инструктажи проводит непосредственный руководитель (производитель) работ (мастер, прораб, преподаватель и так далее), прошедший в установленном порядке обучение по охране труда и проверку знаний требований охраны труда.

Проведение инструктажей по охране труда включает в себя ознакомление обучающихся с имеющимися опасными или вредными производственными факторами, изучение требований охраны труда, содержащихся в локальных нормативных актах организации, инструкциях по охране труда, технической, эксплуатационной документации, а также применение безопасных методов и приемов выполнения работ.

Инструктаж по охране труда завершается устным собеседованием по приобретенным обучающимся знаниям и навыкам, безопасным приемам работы, лицом, проводившим инструктаж.

Проведение всех видов инструктажей регистрируется в соответствующих журналах проведения инструктажей, с указанием подписи инструктируемого и подписи инструктирующего, а также даты проведения инструктажа.

8. ОЦЕНОЧНЫЕ МАТЕРИАЛЫ (ФОНД ОЦЕНОЧНЫХ СРЕДСТВ) ДЛЯ ПРОВЕДЕНИЯ ПРОМЕЖУТОЧНОЙ АТТЕСТАЦИИ ОБУЧАЮЩИХСЯ ПО ПРАКТИКЕ

8.1. Описание показателей оценивания компетенций и шкал оценивания

Контроль и оценка результатов освоения практики осуществляется руководителем практики в процессе проведения выполнения обучающимися заданий, предусмотренных программой практики, и в ходе промежуточной аттестации (дифференцированный зачет).

Оценка качества прохождения практики происходит по следующим показателям:

- соответствие содержания отчета по практике заданию на практику;
- оформление отчета по практике, в соответствии с требованиями;
- наличие презентационного материала, в полной степени иллюстрирующего отчет по практике (если требуется);
- оформления дневника практики (вместе с приложениями) в соответствии с требованиями;
- оценка в аттестационном листе уровня освоения профессиональных компетенций при выполнении работ на практике;
- характеристика на обучающегося по освоению универсальных компетенций в период прохождения практики;
- количество и полнота правильных устных ответов на контрольные вопросы при защите отчета по практике.

Формы и методы контроля и оценки результатов обучения при прохождении практики

Код и наименование компетенции выпускника	Код и наименование индикатора достижения компетенции	Планируемые результаты обучения по практике	Формы и методы контроля и оценки
ПК-1 Способен обосновано выбирать и эффективно использовать методы конструирования и моделирования швейных изделий с учетом эстетических, экономических и других параметров проектируемого изделия; разрабатывать конструкторско-технологическую документацию	ИПК-1.1. Выполняет работы по изучению запросов и анализу внешних данных потребителей, снятию размерных признаков ИПК-1.2. Выполняет конфекционирование материалов; проводит анализ состояния показателей физико-механических свойств используемых материалов и готовых изделий ИПК-1.3. Осуществляет выбор методов конструирования и моделирования швейных изделий различного ассортимента; разрабатывает конструкции швейных изделий ИПК-1.4. Выполняет расчет и изготовление лекал, градацию лекал; разрабатывает технические описания на модели швейных	Практический опыт (трудовые действия): - изучение запросов индивидуального заказчика на пошив швейных изделий различного ассортимента; снятие необходимых размерных признаков фигуры заказчика; проведение анализа внешних данных заказчика: основных габаритов фигуры, особенностей пропорций и осанки, его психофизиологических и социальных особенностей; определение расхода материалов для изготовления изделий различного ассортимента в зависимости от сложности изделия и фигуры заказчика; определение сложности выполнения работ по пошиву швейных изделий различного ассортимента (ПС 33.016, ТФ С/02.6); - выбор системы конструирования швейных изделий различного ассортимента; расчет и изготовление лекал базовых конструкций одежды ведущих силуэтных форм на типовую фигуру по рекомендуемым типоразмерам фигур; изготовление производных и вспомогательных лекал (воротников, лацканов, бортов, клапанов, накладных карманов) в соответствии с современными модными тенденциями; разработка лекал модельных конструкций швейных изделий различного ассортимента на основе эскиза; разработка технических описаний на изделия мелкосерийного производства (ПС 33.016, ТФ С/03.6) Умest:	-экспертное наблюдение и оценка выполнения заданий; -отчет по практике; -дневник практики; - аттестационный лист; - проверка и защита отчета по практике

Код и наименование компетенции выпускника	Код и наименование индикатора достижения компетенции	Планируемые результаты обучения по практике	Формы и методы контроля и оценки
	изделий	<p>- Определять индивидуальные особенности фигуры заказчика, его потребности; Подбирать силуэтные формы моделей одежды различного ассортимента с учетом модных тенденций сезона, особенностей фигуры заказчика; Определять конструктивное решение моделей одежды различного ассортимента с учетом модных тенденций сезона, особенностей фигуры заказчика; Использовать профессиональные инструменты для снятия размерных признаков (ПС 33.016, ТФ С/02.6);</p> <p>- Выполнять преобразования базовых лекал в модельные лекала дизайнерских и эксклюзивных швейных, трикотажных, меховых, кожаных изделий различного ассортимента; Выполнять чертежи лекал базовых и модельных конструкций дизайнерских и эксклюзивных швейных, трикотажных, меховых, кожаных изделий различного ассортимента (ПС 33.016, ТФ С/03.6)</p>	
ПК-2 Способен конструировать швейные изделия в соответствии с требованиями эргономики и прогрессивной технологии производства, обеспечивая им высокий уровень потребительских свойств и эстетических качеств	<p>ИПК-2.1. Разрабатывает чертежи базовых и модельных конструкций моделей швейных изделий в соответствии с требованиями эргономики, функциональности и эстетики</p> <p>ИПК-2.2. Осуществляет проверку правильности разработанной конструкции; выполняет анализ конструкции изделия на технологичность</p> <p>ИПК-2.3. Разрабатывает технологическую последовательность изготовления швейных изделий; вносит предложения по модификации производственных технологий и оборудования</p> <p>ИПК-2.4. Участвует в создании опытных образцов; участвует в проведении примерок</p> <p>ИПК-2.5. Выявляет, анализирует и устраняет дефекты, вызывающие ухудшение</p>	<p>Практический опыт (трудовые действия):</p> <p>- определение порядка изготовления швейных изделий различного ассортимента, количества примерок на фигуре заказчика (ПС 33.016, ТФ С/02.6);</p> <p>- расчет и изготовление лекал базовых конструкций одежды ведущих силуэтных форм на типовую фигуру по рекомендуемым типоразмерам фигур (ПС 33.016, ТФ С/03.6);</p> <p>- контроль качества подготовки швейных изделий различного ассортимента к примеркам; контроль качества поэтапной обработки швейных изделий различного ассортимента; контроль качества готовых изделий по эстетическим и конструктивно-эргономическим показателям (ПС 33.016, ТФ С/06.6);</p> <p>- разработка конструкции модели одежды; проверка правильности разработанной конструкции; выполнение анализа конструкции изделия на технологичность (ПС 21.002, ТФ С/02.6);</p> <p>- создание опытных образцов моделей/коллекций одежды, воплощающих замысел дизайнера; тестирование/проведение примерок моделей/коллекций одежды; устранение существенных конструктивных и технологических дефектов (ПС 21.002, ТФ С/03.6);</p> <p>- определение технологической последовательности изготовления изделий; внесение необходимых изменений для серийного (массового) производства с учетом материалов и оборудования ; внесение предложений по модификации производственных технологий и оборудования ; разработке чертежей или лекал образца одежды по базовой модели или ее</p>	<p>-экспертное наблюдение и оценка выполнения заданий;</p> <p>-отчет по практике;</p> <p>-дневник практики;</p> <p>- аттестационный лист;</p> <p>- проверка и защита отчета по практике</p>

Код и наименование компетенции выпускника	Код и наименование индикатора достижения компетенции	Планируемые результаты обучения по практике	Формы и методы контроля и оценки
	качественных и количественных показателей швейных изделий на стадии производства	<p>графическому изображению и техническое размножение на все размеры (ПС 21.002, ТФ D/01.6)</p> <p>Умеет:</p> <ul style="list-style-type: none"> - Рационально организовывать рабочее место, соблюдать требования охраны труда, электробезопасности, гигиены труда, пожарной безопасности, осуществлять текущий уход за рабочим местом; Использовать профессиональные инструменты для снятия размерных признаков (ПС 33.016, ТФ С/02.6); - Выполнять расчет и построение чертежа базовой конструкции изделия; Копировать детали чертежа с использованием чертежных инструментов; (ПС 33.016, ТФ С/03.6) - Разрабатывать конструкторско-техническую документацию (ПС 21.002, ТФ D/01.6); 	
ПК-3 Способен использовать информационные технологии и системы автоматизированного проектирования при конструировании швейных изделий	<p>ИПК-3.1. Осуществляет поиск с использованием новых информационных технологий наиболее рациональных вариантов решений конструкционно-отделочных материалов и деталей внешнего оформления, объемно-пространственного и графического проектирования, детализации форм изделий</p> <p>ИПК-3.2. Выполняет конструирование швейных изделий с помощью графических компьютерных программ и автоматизированных программ проектирования</p>	<p>Практический опыт (трудовые действия):</p> <ul style="list-style-type: none"> - владение разнообразными изобразительными и техническими приемами и средствами, графическими компьютерными программами и автоматизированными программами проектирования (ПС 21.002, ТФ С/02.6); - работа с компьютерными программами моделирования; поиск с использованием новых информационных технологий наиболее рациональных вариантов решений конструкционно-отделочных материалов и деталей внешнего оформления, объемно-пространственного и графического проектирования, детализации форм изделий; компьютерная визуализация модели продукта (ПС 40.059, ТФ А/03.6); - участие в конструировании продукта с помощью компьютерных программ; изучение передового отечественного и зарубежного опыта в области художественного конструирования с целью использования его в практической деятельности (ПС 40.059, ТФ А/04.6) <p>Умеет:</p> <ul style="list-style-type: none"> - Работать с компьютерными программами моделирования. Использовать инструменты конструирования. Использовать компьютерные инструменты конструирования. Использовать приемы конструирования (ПС 40.059, ТФ А/03.6, ТФ А/04.6); 	<p>-экспертное наблюдение и оценка выполнения заданий;</p> <p>-отчет по практике;</p> <p>-дневник практики;</p> <p>- аттестационный лист;</p> <p>- проверка и защита отчета по практике</p>
ПК-4 Способен формировать номенклатуру показателей качества, разрабатывать требования к качеству и оценивать качество проектируемых и	ИПК-4.1. Формирует номенклатуру требований к швейным изделиям для индивидуального и массового потребителя; анализирует требования к швейным изделиями с целью их обеспечения в процессе проектирования,	<p>Практический опыт (трудовые действия):</p> <ul style="list-style-type: none"> - поэтапный контроль качества швейных изделий различного ассортимента (ПС 33.016, ТФ С/06.6); - разработка художественно-конструкторских проектов, обеспечение высокого уровня потребительских свойств и эстетических качеств проектируемых конструкций, соответствия их технико-экономическим требованиям и прогрессивной технологии производства, требованиям эргономики; 	<p>-экспертное наблюдение и оценка выполнения заданий;</p> <p>-отчет по практике;</p> <p>-дневник практики;</p> <p>- аттестационный</p>

Код и наименование компетенции выпускника	Код и наименование индикатора достижения компетенции	Планируемые результаты обучения по практике	Формы и методы контроля и оценки
выпускаемых швейных изделий	изготовления и эксплуатации ИПК-4.2. Анализирует информацию, полученную на различных этапах производства швейных изделий по показателям качества	<p>приведение конструкции продукта в соответствие эргономическим требованиям (ПС 40.059, ТФ А/04.6)</p> <p>Умеет:</p> <ul style="list-style-type: none"> - Рационально организовывать рабочее место, соблюдать требования охраны труда, электробезопасности, гигиены труда, пожарной безопасности, осуществлять текущий уход за рабочим местом; Осуществлять поэтапный контроль качества дизайнерских и эксклюзивных швейных, трикотажных, меховых, кожаных изделий различного ассортимента (ПС 33.016, ТФ С/06.6); - Использовать инструменты конструирования. Использовать приемы конструирования (ПС 40.059, ТФ А/04.6) 	<p>лист;</p> <ul style="list-style-type: none"> - проверка и защита отчета по практике
ПК-5 Способен формулировать цели дизайн-проекта, определять критерии и показатели художественно-конструкторских предложений; оформлять законченные проектно-конструкторские работы	<p>ИПК-5.1. Изучает передовой отечественный и зарубежный опыт в области проектирования швейных изделий с целью его использования в практической деятельности</p> <p>ИПК-5.2. Участвует в работах по эскизному проектированию моделей швейных изделий</p> <p>ИПК-5.3. Выполняет работы по моделированию и макетированию моделей швейных изделий</p> <p>ИПК-5.4. Разрабатывает проектную, рабочую техническую документацию, оформляет законченные проектно-конструкторских работ</p>	<p>Практический опыт (трудовые действия):</p> <ul style="list-style-type: none"> - эскизирование элементов продукции; макетирование элементов продукции, участия в создании макета (ПС 40.059, ТФ А/01.6); - создание эскизов продукции, создания макетов продукции (ПС 40.059, ТФ А/02.6); - разработка художественно-конструкторских проектов продуктов производственного и бытового назначения, обеспечение высокого уровня потребительских свойств и эстетических качеств проектируемых конструкций, соответствия их технико-экономическим требованиям и прогрессивной технологии производства, требованиям эргономики; участие в выполнении отдельных стадий (этапов) и направлений научно-исследовательских и экспериментальных работ, связанных с решением художественно-конструкторских задач; участие в составлении технических заданий на проектирование и согласование их с заказчиками; участие в разработке художественно-конструкторских предложений; детализация форм изделий; разработка компоновочных и композиционных решений; разработка необходимой технической документации на проектируемое изделие (чертежей компоновки и общего вида, эскизных и рабочих чертежей для макетирования, демонстрационных рисунков, цветографических эргономических схем, рабочих проектов моделей); изучение передового отечественного и зарубежного опыта в области художественного конструирования с целью использования его в практической деятельности (ПС 40.059, ТФ А/04.6); - перевод художественных эскизов в технические эскизы, содержащие четкую прорисовку модельных особенностей, с сохранением морфологических характеристик (ПС 21.002, ТФ С/02.6) <p>Умеет:</p> <ul style="list-style-type: none"> - Создавать эскизы, иметь художественные 	<ul style="list-style-type: none"> -экспертное наблюдение и оценка выполнения заданий; -отчет по практике; -дневник практики; - аттестационный лист; - проверка и защита отчета по практике

Код и наименование компетенции выпускника	Код и наименование индикатора достижения компетенции	Планируемые результаты обучения по практике	Формы и методы контроля и оценки
		<p>навыки; Использовать материалы и инструменты для макетирования (ПС 40.059, ТФ А/01.6 , А/02.6);</p> <p>- Использовать инструменты конструирования (ПС 40.059, ТФ А/01.6 , А/04.6);</p> <p>- Рисовать от руки, создавать и прорабатывать эскизы различными приемами и способами; Владеть разнообразными изобразительными и техническими приемами и средствами, графическими компьютерными программами и автоматизированными программами проектирования (ПС 21.002, ТФ С/02.6)</p>	
<p>ПК-6. Способен осуществлять авторский контроль за соответствием рабочих эскизов и технической документации дизайн-проекту изделия</p>	<p>ИПК-6.1. Осуществляет авторский надзор за реализацией художественно-конструкторских решений при проектировании и изготовлении швейных изделий и подготовке технической документации</p> <p>ИПК-6.2. Осуществляет контроль качества и соответствия внешнего вида готовых швейных изделий дизайн-проекту изделия</p>	<p>Практический опыт (трудовые действия):</p> <p>- контроль правильности выполнения рабочих операций; контроль качества и соответствия внешнего вида образцов эталонному образцу; принятие оперативных решений при возникновении отклонений от промышленного (эталонного) образца; согласование изменений/дополнений в проектные решения (ПС 21.002, ТФ D/02.6)</p> <p>- осуществление авторского надзора за реализацией конструкторских решений на каждом этапе процесса пошива дизайнерских и эксклюзивных швейных, трикотажных, меховых, кожаных изделий различного ассортимента; контроль качества выполнения всех видов ремонта дизайнерских и эксклюзивных швейных, трикотажных, меховых, кожаных изделий различного ассортимента; контроль качества подготовки макета дизайнерских и эксклюзивных швейных, трикотажных, меховых, кожаных изделий различного ассортимента к примерке; контроль качества подготовки дизайнерских и эксклюзивных швейных, трикотажных, меховых, кожаных изделий различного ассортимента к примеркам; контроль качества поэтапной обработки дизайнерских и эксклюзивных швейных, трикотажных, меховых, кожаных изделий различного ассортимента; контроль качества готовых дизайнерских и эксклюзивных швейных, трикотажных, меховых, кожаных изделий различного ассортимента по эстетическим и конструктивно-эргономическим показателям (ПС 33.016, ТФ С/06.6)</p> <p>Умеет:</p> <p>- Рационально организовывать рабочее место, соблюдать требования охраны труда, электробезопасности, гигиены труда, пожарной безопасности, осуществлять текущий уход за рабочим местом; Эффективно взаимодействовать с коллективом исполнителей индивидуальных заказов; Осуществлять поэтапный контроль качества дизайнерских и эксклюзивных швейных, трикотажных, меховых, кожаных изделий различного ассортимента (ПС 33.016, ТФ С/06.6)</p>	<p>-экспертное наблюдение и оценка выполнения заданий;</p> <p>-отчет по практике;</p> <p>-дневник практики;</p> <p>- аттестационный лист;</p> <p>- проверка и защита отчета по практике</p>

Код и наименование компетенции выпускника	Код и наименование индикатора достижения компетенции	Планируемые результаты обучения по практике	Формы и методы контроля и оценки
		- Контролировать и инспектировать изготовление моделей/коллекций одежды; Оценивать уровень качества изготовления одежды (ПС 21.002, ТФ D/02.6)	

Формы и методы контроля и оценки результатов обучения должны позволять проверять у обучающихся не только сформированность профессиональных компетенций, но и развитие универсальных компетенций, предусмотренных ФГОС ВО. Уровень сформированности универсальных компетенций, выявленный в ходе прохождения практики, указывается в характеристике на обучающегося и обеспечивающих их умений и навыков.

Для описания показателей и критериев оценивания компетенций на разных этапах их формирования в ходе учебной практики и описания шкал оценивания применяется единый подход согласно балльно-рейтинговой системы, действующей в университете.

Шкала оценки результатов прохождения практики, сформированности результатов обучения при прохождении практики

Форма проведения промежуточной аттестации	Условия допуска	Шкалы оценки уровня сформированности результатов обучения		Шкала оценивания результатов обучения при прохождении практики		
		Уровневая шкала оценки компетенций	100 балльная шкала, %	100 балльная шкала, %	5-балльная шкала, дифференцированная оценка/балл	недифференцированная оценка
Зачет дифференцированный (проверка и защита отчета по практике)	допускаются все студенты, выполнившие программу практики и представившие все отчетные документы	допороговый	ниже 61	ниже 61	«неудовлетворительно» / 2	не зачтено
		пороговый	61-85,9	61-69,9	«удовлетворительно» / 3	зачтено
				70-85,9	«хорошо» / 4	зачтено
		повышенный	86-100	86-100	«отлично» / 5	зачтено

8.2. Описание критериев оценивания результатов обучения при прохождении практики

Формы и методы контроля и оценки	Уровень освоения компетенций		
	Повышенный (отлично) 86-100 баллов	Пороговый (хорошо) 85,9-70 баллов	Пороговый (удовлетворительно) 69,9-61 балл
Оценивание выполнения программы практики (экспертное наблюдение и оценка выполнения заданий)	Обучающийся своевременно и качественно выполнил весь объем работы, требуемой программой практики; показал глубокую теоретическую и профессионально-прикладную подготовку; умело применил полученные знания во время прохождения практики; ответственно и с интересом относился к своей работе. Индивидуальные задания выполнены в полном объеме, присутствует авторская позиция	Обучающийся демонстрирует достаточно полные знания всех профессиональных и методических вопросов в объеме практики; полностью выполнил программу с незначительными отклонениями качественных параметров; проявил себя как ответственный исполнитель, заинтересованный в будущей профессиональной деятельности	Обучающийся выполнил программу полностью, однако часть заданий вызвала затруднения в представлении их анализа; не проявил глубоких теорий и умений на практике при планировании задач и их разрешения; в процессе работы достаточной самостоятельности, инициативы и заинтересованности не демонстрировал
Оценивание письменного отчета по	Отчет по практике подготовлен в полном объеме и в соответствии с требованиями к содержанию и	Отчет по практике подготовлен в соответствии с требованиями к содержанию	Отчет носит описательный характер, без элементов анализа. Низкий уровень

Формы и методы контроля и оценки	Уровень освоения компетенций		
	Повышенный (отлично) 86-100 баллов	Пороговый (хорошо) 85,9-70 баллов	Пороговый (удовлетворительно) 69,9-61 балл
практике	оформлению. Обучающийся способен ставить цели и задачи практики в соответствии с видом профессиональной деятельности, самостоятельно определять свою роль при прохождении этапов практики. Индивидуальное задание раскрыто полностью. Результативность практики представлена в количественной и качественной обработке, продуктах деятельности. Материал изложен грамотно, доказательно. Свободно используются понятия, термины, формулировки. Обучающийся соотносит выполненные задания с формированием компетенций. Отчет содержит приложения, подтверждающие приобретение практического опыта. Отчет сдан на проверку в установленные сроки	и оформлению. Обучающийся способен ставить цели и задачи практики в соответствии с видом профессиональной деятельности, самостоятельно определять свою роль при прохождении этапов практики. Индивидуальное задание раскрыто полностью. Материал изложен четко и полно, но не всегда последовательно и требует корректировки. Грамотно используется профессиональная терминология. Описываются и анализируются выполненные задания, но обучающийся не всегда соотносит выполнение профессиональной деятельности с формированием определенной компетенции	владения профессионально стилевым изложением материала. Индивидуальное задание раскрыто не полностью. Низкий уровень оформления документации по практике, низкий уровень владения методологической терминологией. Не умеет доказательно представить материал. Низкое качество выполнения заданий, направленных на формирование компетенций
Оценивание дневника практики	Дневник практики оформлен в соответствии с предъявляемыми требованиями, в т.ч. разработан подробный план прохождения практики, определены планируемые результаты практики, зафиксировано индивидуальное задание, выполнена подробная хронология практики, в т.ч. есть отметка о прохождении инструктажа по технике безопасности. Выполненные виды работ и заданий соответствуют программе практики. При заполнении соответствующих разделов дневника грамотно использована профессиональная терминология. Дневник сдан на проверку в установленные сроки	Дневник практики оформлен в соответствии с предъявляемыми требованиями, но имеются ошибки в заполнении отдельных разделов. Выполненные виды работ и заданий в основном соответствуют программе практики. При заполнении соответствующих разделов дневника грамотно использована профессиональная терминология. Дневник сдан на проверку в установленный срок	Дневник практики оформлен, но имеются существенные ошибки. Сдан позже установленного срока
Аттестационный лист и характеристика на обучающегося	В аттестационном листе и характеристике уровень освоения обучающимся большинства компетенций оценен руководителями практики от организации и от университета на повышенном уровне (отлично)	В аттестационном листе уровень освоения обучающимся большинства компетенций оценен руководителями практики от организации и от университета на пороговом уровне (хорошо)	В аттестационном листе уровень освоения обучающимся большинства компетенций оценен руководителями практики от организации и от университета на пороговом уровне (удовлетворительно)
Проверка и защита отчета по практике	Отчетные документы в полном объеме и без нарушения сроков представлены к защите отчета. Демонстрирует знание программного материала, и	Отчетные документы в полном объеме и без нарушения сроков представлены к защите отчета. В основном	Отчетные документы представлены с нарушением установленных сроков и/или не в полном объеме.

Формы и методы контроля и оценки	Уровень освоения компетенций		
	Повышенный (отлично) 86-100 баллов	Пороговый (хорошо) 85,9-70 баллов	Пороговый (удовлетворительно) 69,9-61 балл
	представляет все необходимые приложения, подтверждающие полученный практический опыт при прохождении практики. При защите отчета дает правильные и полные ответы на все поставленные вопросы. Показывает всесторонние, глубокие, систематизированные знания вопросов и умение применять их на практике при решении конкретных задач, свободное и правильное обоснование принятых решений.	демонстрирует знание программного материала, и представляет необходимые приложения, подтверждающие полученный практический опыт при прохождении практики, но в недостаточном объеме. Твердо знает материал, грамотно и по существу излагает его, умеет применять полученные знания на практике, но допускает в ответе некоторые неточности, которые может устранить с помощью дополнительных вопросов преподавателя.	При защите отчета демонстрирует фрагментарный, разрозненный характер знаний, недостаточно правильные формулировки базовых понятий.
Итоговая обобщенная оценка сформированности компетенций при прохождении практики	Большинство компетенций сформированы на повышенном уровне. Имеющихся знаний, умений, навыков и практического опыта в полной мере достаточно для решения стандартных и нестандартных профессиональных задач по видам деятельности	Все компетенции сформированы на пороговом или повышенном уровнях. Имеющихся знаний, умений, практического опыта в целом достаточно для решения стандартных профессиональных задач, но требуется дополнительная практика по некоторым видам деятельности	Все компетенции сформированы, но большинство на пороговом уровне. Имеющихся знаний, умений, практического опыта в целом достаточно для решения профессиональных задач, но требуется дополнительная практика по большинству видов деятельности

Примерные вопросы для проведения промежуточной аттестации (дифференцированного зачета) по итогам практики:

Технологическая (конструкторско-технологическая) практика 1

1. Какие профессиональные задачи решались Вами за период практики? Как Вы их решали? Какие получили результаты
2. Какие умения и навыки Вы приобрели в процессе практики? Оцените свои основные достижения
3. Обозначьте сущностные характеристики проектной (дизайнерской) деятельности
4. В чем заключаются требования к организации проектной деятельности дизайнера?
5. Развернуто представьте содержание предпроектного этапа дизайн-деятельности.
6. Охарактеризуйте процедуры реализации дизайнерского проекта
7. Чем отличается проектирование комплекта от ансамбля?
8. Какие факторы определяют деление одежды по ассортиментным группам?
9. Каковы цели разработки единичных моделей одежды?
10. Какие задачи ставятся при проектировании единичных моделей?
11. С чем связано понятие художественной системы «семейство»?
12. Какие существуют приемы проектирования изделий на основе одной базовой формы? Как разрабатывается базовая форма?
13. Что такое ансамбль? Какие существуют принципы проектирования «ансамбля»?
14. Что такое комплект?
15. Какие приемы позволяют расширить рамки гардероба современного человека?
16. Какие существуют принципы сопряжения форм костюма в комплекте?

17. Что такое коллекция? Какие признаки коллекции существуют? Какие факторы объединяют одежду в коллекцию?
18. Какие существуют типы коллекций?
19. В чем отличие авторских коллекций от перспективных и промышленных?
20. В чем заключается специфика специальных коллекций? Какие коллекции можно отнести к специальным?
21. Какие виды эскизов разрабатывают на новые модели одежды? Основные приемы создания эскизов
22. Композиционные закономерности. Пропорции. Использование цвета в промышленном дизайне
23. Какая документация, разрабатываемая конструктором или дизайнером одежды, используется для продвижения товара на рынке?
24. В каких конструкторских и маркетинговых документах используют графическую информацию о новых моделях одежды?

Технологическая (конструкторско-технологическая) практика 2

1. Каковы назначение, цели деятельности предприятия, в котором проходила практика?
2. Какие профессиональные задачи решались Вами за период практики? Как Вы их решали? Какие получили результаты
3. Какие умения и навыки Вы приобрели в процессе практики? Оцените свои основные достижения
4. Структура швейного предприятия серийного производства швейных изделий
5. Структура швейного предприятия, обеспечивающего выпуск изделий по индивидуальным заказам.
6. Перечислите документацию, регламентирующую периодичность и содержание проведения инструктажа по технике безопасности
7. Дайте характеристику организации рабочего места конструктора?
8. Стадии проектирования одежды. Виды работ, выполняемые на каждой стадии
9. Состав технического описания на модель для изготовления по индивидуальным заказам; для изготовления в промышленном производстве.
10. Методики конструирования одежды: достоинства, недостатки
11. Должностные обязанности конструктора одежды
12. Перечислите конструкторскую документацию, оформляемую на новые модели одежды.
13. Правила, современные формы и методы обслуживания потребителя
14. Стили, тенденции и направления моды в одежде текущего сезона
15. Виды и ассортимент современных текстильных материалов, меха и кожи, их основные свойства
16. Особенности конфекционирования материалов для дизайнерских и эксклюзивных швейных, трикотажных, меховых, кожаных изделий (подбор материалов для пакета одежды)
17. Основы антропометрии и размерные признаки тела человека
18. Основные принципы и правила определения сложности индивидуальных заказов
19. Технологии изготовления дизайнерских и эксклюзивных швейных, трикотажных, меховых, кожаных изделий различного ассортимента из текстильных материалов, меха и кожи
20. Новые методы, приемы и особенности технологической обработки дизайнерских и эксклюзивных швейных, трикотажных, меховых, кожаных изделий
21. Виды документации для оформления заказа на изготовление изделия и правила ее оформления
22. Основы антропометрии и размерные признаки тела человека
23. Конструкция и составные части дизайнерских и эксклюзивных швейных, трикотажных, меховых, кожаных изделий различного ассортимента
24. Системы и методы конструирования изделий различного ассортимента

25. Особенности конструирования дизайнерских и эксклюзивных швейных, трикотажных, меховых, кожаных изделий различного ассортимента с учетом назначения
26. Особенности разработки конструкций дизайнерских и эксклюзивных швейных, трикотажных, меховых, кожаных изделий различного ассортимента с учетом телосложения
27. Порядок построения чертежей деталей дизайнерских и эксклюзивных швейных, трикотажных, меховых, кожаных изделий различного ассортимента
28. Принципы конструктивного моделирования дизайнерских и эксклюзивных швейных, трикотажных, меховых, кожаных изделий различного ассортимента
29. Методы корректировки базовых лекал для получения модельных лекал швейных изделий различного ассортимента
30. Процедуры и технологии конструкторско-технологической подготовки производства
31. Общие характеристики оборудования и приспособлений, используемых в конкретном производстве
32. Методы технического моделирования одежды
33. Требования, предъявляемые к разработке и оформлению конструкторско-технологической документации

Технологическая (конструкторско-технологическая) практика 3

1. Каковы назначение, цели деятельности предприятия, в котором проходила практика?
2. Какие профессиональные задачи решались Вами за период практики? Как Вы их решали? Какие получили результаты
3. Какие умения и навыки Вы приобрели в процессе практики? Оцените свои основные достижения
4. Охарактеризуйте информационные технологии, используемые в индустрии моды и на конкретном предприятии.
5. Какие САПР одежды функционируют в швейной отрасли? на конкретном предприятии?
6. Средства автоматизации проектирования. Современные средства вычислительной техники, коммуникаций и связи
7. Компьютерные программы моделирования

9. УЧЕБНО-МЕТОДИЧЕСКОЕ И ИНФОРМАЦИОННОЕ ОБЕСПЕЧЕНИЕ ПРАКТИКИ

9.1. Перечень основной и дополнительной учебной литературы

Основная литература:

1. Воронкова, Т. Ю. Проектирование швейных предприятий. Технологические процессы пошива одежды на предприятиях сервиса [Электронный ресурс] : учеб. пособие для вузов по специальности "Сервис" / Т. Ю. Воронкова. - Документ HTML. - М. : ФОРУМ [и др.], 2017. - 128 с. : ил. - Режим доступа: <http://znanium.com/bookread2.php?book=590239>.

2. Конструктивное моделирование одежды в терминах, эскизах и чертежах [Электронный ресурс] : учеб. пособие для студентов вузов по направлению подгот. 29.03.05 "Конструирование изделий и материалы лег. пром-сти" / Л. П. Шершнева [и др.]. - Документ Bookread2. - М. : ФОРУМ [и др.], 2017. - 270 с. : ил. - Режим доступа: <http://znanium.com/bookread2.php?book=753454>

3. Махоткина, Л. Ю. Конструирование изделий легкой промышленности. Теоретические основы проектирования [Электронный ресурс] : учеб. для вузов по направлению подгот. 29.03.05 "Конструирование изделий лег. пром-сти" (квалификация (степень) "бакалавр") / Л. Ю. Махоткина, Л. Л. Никитина, О. Е. Гаврилова ; под ред. Л. Н. Абуталиповой. - Документ Bookread2. - М. : ИНФРА-М, 2017. - 273 с. - Режим доступа: <http://znanium.com/bookread2.php?book=891817>.

4. Махоткина, Л. Ю. Конструирование изделий легкой промышленности. Конструирование швейных изделий [Электронный ресурс] : учеб. для вузов по направлению 29.03.05 "Конструирование изделий лег. пром-сти" / Л. Ю. Махоткина, Л. Л. Никитина, О. Е. Гаврилова. - Документ Bookread2. - М. : ИНФРА-М, 2019. - 324 с. - Режим доступа: <http://znanium.com/bookread2.php?book=951066>

5. Орленко, Л. В. Конфекционирование материалов для одежды [Электронный ресурс] : учеб. пособие для вузов по направлениям подгот. 29.03.01 "Технология изделий лег. пром-сти", 29.03.05 "Конструирование изделий лег. пром-сти" (квалификация (степень) "бакалавр") / Л. В. Орленко, Н. И. Гаврилова. - Документ Bookread2. - М. : ФОРУМ [и др.], 2017. - 286 с. : ил. - Режим доступа: <http://znanium.com/bookread2.php?book=766975>.

6. Основы композиции (в проектировании костюма) [Электронный ресурс] : учеб. для высш. образования по направлениям "Дизайн", "Искусство костюма и текстиля" профиля "Худож. проектирование костюма" / Л. А. Сафина [и др.]. - Документ Bookreader2. - М. : Инфра-М, 2020. - 215 с. - Режим доступа: <http://znanium.com/bookread2.php?book=1016709>

7. Проектирование костюма [Электронный ресурс] : учеб. для вузов по специальности 54.03.01 "Дизайн" / Л. А. Сафина [и др.]. - Документ Bookread2. - М. : ИНФРА-М, 2020. - 238 с. : ил. - Режим доступа: <http://znanium.com/bookread2.php?book=1045045>

8. Смирнова, Н. И. Конструкторско-технологическое обеспечение предприятий индустрии моды. Лабораторный практикум [Электронный ресурс] : учеб. пособие для студентов вузов по направлению подгот. 43.03.01 "Сервис", специализации "Сервис на предприятиях индустрии моды" / Н. И. Смирнова, Т. Ю. Воронкова, Н. М. Конопальцева. - Документ Bookread2. - М. : ИНФРА-М, 2018. - 271 с. - Режим доступа: <http://znanium.com/bookread2.php?book=975905>

9. Шершнева, Л. П. Проектирование швейных изделий в САПР [Электронный ресурс] : учеб. пособие для студентов вузов по направлению подгот. 29.03.05 "Конструирование изделий лег. пром-сти" (профиль "Конструирование швейн. изделий") / Л. П. Шершнева, С. Г. Сунаева. - Документ Bookread2. - М. : ФОРУМ [и др.], 2018. - 286 с. : ил. - Режим доступа: <http://znanium.com/bookread2.php?book=975792>

10. Шершнева, Л. П. Конструирование одежды. Теория и практика [Электронный ресурс] : учеб. пособие для вузов по направлениям подгот. 29.03.01 "Технология изделий легк. пром-сти" и 29.03.05 "Конструирование изделий легк. пром-сти" / Л. П. Шершнева, Л. В. Ларькина. - Документ Bookread2. - М. : ФОРУМ [и др.], 2017. - 288 с. - Режим доступа: <http://znanium.com/bookread2.php?book=702834>.

11. Умняков, П. Н. Технология швейных изделий. История моды мужских костюмов и особенности процессов индустриального производства [Электронный ресурс] : учеб. пособие для вузов по направлению подгот. 29.03.01 "Технология изделий лег. пром-сти" / Н. В. Соколов, С. А. Лебедев под общ. ред. П. Н. Умнякова. - Документ Bookread2. - М. : ФОРУМ, 2018. - 263 с. - Режим доступа: <http://znanium.com/bookread2.php?book=945975>

Дополнительная литература:

12. Бессонова, Н. Г. Материалы для отделки одежды [Электронный ресурс] : учеб. пособие по дисциплинам "Материалы для одежды и конфекционирование", "Материалы для изделий легк. пром-сти и конфекционирование" для студентов вузов по направлению подгот. бакалавров 29.03.01 "Технология изделий легк. пром-сти" и 29.03.05 "Конструирование изделий легк. пром-сти" / Н. Г. Бессонова, Б. А. Бузов. - Документ Bookread2. - М. : ФОРУМ - ИНФРА-М, 2018. - 144 с. : ил. - Режим доступа: <http://znanium.com/bookread2.php?book=942764>

13. Бузов, Б. А. Материаловедение в производстве изделий легкой промышленности (швейное производство) [Электронный ресурс] : учеб. для вузов по направлениям "Технология и конструирование изделий лег. пром-сти" по специальности "Технология швейн. изделий", "Конструирование швейн. изделий" и по направлениям "Технология, конструирование изделий и материалы лег. пром-сти" / Б. А. Бузов, Н. Д. Алыменкова ; под ред. Б. А. Бузова. - 4-е изд., испр. - М. : Академия, 2010. - 89,6 МБ : табл. - CD-ROM.

14. История развития конструкторской деятельности [Электронный ресурс] : учеб. пособие по дисциплине "История костюма и моды" для студентов специальности "Конструирование швейн. изделий" / Тольятт. гос. акад. сервиса, Каф. "Технология и конструирование одежды" ; сост.: Л. Х. Фаритова, В. В. Петрова. - Документ Adobe Acrobat. - Тольятти : ТГАС, 2004. - 339 КБ, 43 с. : ил., табл. - Режим доступа: <http://elib.tolgas.ru>.

15. Каграманова, И.Н. Технологические процессы в сервисе. Технология швейных изделий [Электронный ресурс] : лаб. практикум : учеб. пособие для вузов (специализация "Сервис индустрии моды") / И. Н. Каграманова, Н. М. Конопальцева. - Документ HTML. - М. : ФОРУМ - ИНФРА-М, 2011. - Режим доступа: <http://znanium.com/bookread.php?book=203931>.

16. Классификация типовых фигур женщин по ростам, размерам и полнотным группам для проектирования одежды [Электронный ресурс] : ГОСТ 31396-2009 : введ. 2010-01-07 Межгос. совет по стандартизации, метрологии и сертификации. - Изд. офиц. - Документ Adobe Acrobat. - М. : Стандартинформ, 2011. - 305 КБ, 20 с. - Режим доступа: <http://elib.tolgas.ru>.

17. Классификация типовых фигур мужчин по ростам, размерам и полнотным группам для проектирования одежды [Электронный ресурс] : ГОСТ 31399-2009 : введ. 2010-01-07 Межгос. совет по стандартизации, метрологии и сертификации. - Изд. офиц. - Документ Adobe Acrobat. - М. : Стандартинформ, 2011. - 211 КБ, 24 с. - Режим доступа: <http://elib.tolgas.ru>.

18. Конопальцева, Н. М. Конструирование и технология изготовления одежды из различных материалов [Электронный ресурс] : учеб. пособие для вузов по специальности "Сервис" Ч. 1 Конструирование одежды / Н. М. Конопальцева, П. И. Рогов, Н. А. Крюкова. - Документ Adobe Acrobat. - М. : Академия, 2007. - 9,83 МБ, 256 с. : ил., табл., черт. - Режим доступа: <http://elib.tolgas.ru>.

19. Конопальцева, Н.М. Новые технологии в производстве специальной и спортивной одежды [Электронный ресурс] : учеб. пособие для вузов по направлению подгот. 262000 Технология изделий лег. пром-сти (профиль Технология швейн. изделий), направлению подгот. 100100 Сервис (профиль Сервис в индустрии моды и красоты) и направлению подгот. 261100 Технология и проектирование текстил. изделий (профиль Технология текстил. изделий) при изучении дисциплин "Технология швейн. изделий", "Технология швейн. изделий из различ. материалов", "Технол. процессы в сервисе)". - М. : ФОРУМ, 2011. - <http://znanium.com/bookread2.php?book=406879>.

20. Янчевская, Е. А. Конструирование одежды [Электронный ресурс] : учеб. для вузов по направлению подгот. "Худож. проектирование изделий текстил. и лег. пром-сти" / Е. А. Янчевская. - 2-е изд., испр. - Документ Adobe Acrobat. - М. : Академия, 2010. - 62 МБ, 382 с. : ил. - Режим доступа: <http://elib.tolgas.ru>.

Периодическая литература

1. Ателье
2. Костюмология - Режим доступа: <https://elibrary.ru/contents.asp?titleid=64604>.
3. Теория моды: одежда, тело, культура

9.2. Профессиональные базы данных, информационно-справочные системы, интернет-ресурсы

1. КонсультантПлюс [Электронный ресурс]: Справочная правовая система. - Режим доступа: <http://www.consultant.ru/>.
2. Электронная библиотечная система Поволжского государственного университета сервиса [Электронный ресурс]. – Режим доступа: <http://elib.tolgas.ru/> - Загл. с экрана.
3. Электронно-библиотечная система Znanium.com [Электронный ресурс]. - Режим доступа: <http://znanium.com/>. – Загл. с экрана.
4. Электронно-библиотечная система «Издательство Лань» [Электронный ресурс]. - Режим доступа: <https://e.lanbook.com/>. – Загл. с экрана.
5. Научная электронная библиотека eLIBRARY.RU [Электронный ресурс]. - Режим доступа: <http://elibrary.ru/defaultx.asp>. - Загл с экрана.
6. Портал текстильной и легкой промышленности [Электронный ресурс]. – Режим доступа: <http://www.TextileMarket.ru>. – Загл. с экрана.
7. Центральный научно-исследовательский институт швейной промышленности [Электронный ресурс]. – Режим доступа: <http://www.cniishp.ru/>. – Загл. с экрана.
8. Информационная база о новостях моды, коллекциях. – Режим доступа: <https://www.vogue.ru/collection>.

9.3. Программное обеспечение

Информационное обеспечение практики осуществляется с использованием следующего программного обеспечения (лицензионного и свободно распространяемого), в том числе отечественного производства:

№ п/п	Наименование	Условия доступа
1	Microsoft Windows	из внутренней сети университета (лицензионный договор)
2	Microsoft Office	из внутренней сети университета (лицензионный договор)
3	КонсультантПлюс	из внутренней сети университета (лицензионный договор)
4	СДО MOODLE	из любой точки, в которой имеется доступ к сети Интернет (лицензионный договор)
5	AutoCADDesignSuite2014Э	из внутренней сети университета (лицензионный договор)
6	Грация	из внутренней сети университета (лицензионный договор)
7	AdobeDesing	из внутренней сети университета (лицензионный договор)
8	Coreldrawx4	из внутренней сети университета (лицензионный договор)
9	Autodesk2010	из внутренней сети университета (лицензионный договор)

10. ОПИСАНИЕ МАТЕРИАЛЬНО-ТЕХНИЧЕСКОЙ БАЗЫ, НЕОБХОДИМОЙ ДЛЯ ПРОВЕДЕНИЯ ПРАКТИКИ

Практика проводится в учебных лабораториях университета или в организациях в специально оборудованных помещениях на основе договоров между организацией, осуществляющей деятельность по образовательной программе соответствующего профиля (далее - организация), и университетом.

Для прохождения практики в структурных подразделениях университета имеются:

- аудитории для проведения групповых и индивидуальных консультаций, укомплектованные специализированной мебелью и техническими средствами обучения;
- помещения для самостоятельной работы, оснащенные компьютерной техникой с возможностью подключения к сети «Интернет» и обеспечением доступа в электронную информационно-образовательную среду организации;
- лаборатории, оснащенные лабораторным оборудованием, в зависимости от степени его сложности;
- помещения для хранения и профилактического обслуживания учебного оборудования;
- компьютерные классы общего пользования с подключением к Интернет.

На выпускающей кафедре для проведения учебной практики имеются следующие лаборатории:

1) лаборатория технологии швейных изделий и оборудования (ауд.Т-101), оснащенная следующим оборудованием:

- Швейная машина Typical 2000-5-1ед.,
- Универсальная швейная машина Typical 6150 –2ед.,
- Машина швейная 97 кл. –1 ед.,
- Машина швейная 1022 кл.-4 ед.,
- Машина швейная беспосадочного шва 862 кл. –1ед.,
- Машина швейная Минерва -1ед.,
- Скорняжная машина 10-Б-1ед.,
- Оверлок PFAFF 5-и ниточный -1 ед.,
- Бытовая швейная машина Брайзер Стар 50Е -1 ед.,
- Утюг с парогенератором-1 ед.,
- Утюг с парогенератором Супер Мини 2002-1 ед.,
- Пресс гладильный PFAFF -1 ед.,
- Отпариватель-1 ед.,
- ОтпаривательGM A205 ,
- Утюг Техно-1 ед.,
- Машина разрывная ЧР 5074 -3-1 ед.,
- Прибор УТ-2 для определения усадки текстильных полотен–1 ед.,
- Манекены-3 ед.,
- Гладильная доска проф. СВ-Т-220,
- Нож раскройный РС -100 -1 ед.,
- Плоскошовная швейная машина 876 кл.-1ед,
- Швейная машина цепного стежка 2276 кл.-1ед

2) лаборатория автоматизированного проектирования одежды (ауд. Т-314), оснащенная следующим оборудованием:

- Дигитайзер (Устройство для преобразования готовых (бумажных) изображений в цифровую форму)–1ед.,
- Плоттер формат А1 HP-430-600 –1 ед.,
- Плоттер режущий формат А1 HP Designjet T 120 610 мм,
- Сканер колор-300-1ед.,
- Персональный компьютер iCr2Ghz\i965\1024\17 жк - 8 ед.,
- Манекены-4 ед., манекен раздвижной-1ед. ,

3) научная лаборатория моделирования процессов управления качеством (Лаборатория материаловедения, стандартизации, сертификации и метрологии) (ауд. Т-303), оснащенная следующим оборудованием:

- Толщиномер –2 ед.,
- Прибор для определения сминаемости материалов СМТ-10 -1ед.,
- Весы лабораторные НЛ-100 -2 ед.,
- Микроскоп Юн-2Л-3-1 ед.,
- Микроскоп "Микромед С-11"-2 ед.,
- Прибор для определения раздвигаемости нитей РТ-2М –1ед.
- Прибор для определения раздвигаемости нитей РТ-2М –1ед.,
- Прибор для испытаний текстильных материалов УТШЛ-154-1ед.,
- Прибор для определения прочности окраски к истиранию ФД-17-1ед.,
- Прибор для определения воздухопроницаемости текстильных материалов ВПТМ 2М - 1ед.,
- Прибор для испытаний тканей на стойкость к истиранию ДИТ-М -1ед.,
- Прибор для испытаний текстильных материалов на стойкость к истиранию -1ед.,
- Прибор ИЭСТП -2 для измерения электрического сопротивления текстильных полотен - 1ед.,
- Прибор для испытаний текстильных материалов на стойкость к истиранию ТИ-1М-1ед.

При проведении практики в профильных организациях основными партнёрами, согласно Договоров о сотрудничестве и о проведении практик, являются: ООО «ГЛОРЕС», ООО «Сезон», ООО ККЦ «Кедр», ООО «Юность», ООО «Горизонт», МАУ искусства г.о. Тольятти Театр юного зрителя «Дилижанс» и др. Оборудование предприятий и технологическое оснащение рабочих мест производственной практики соответствует содержанию деятельности и дает возможность обучающемуся овладеть профессиональными компетенциями по всем осваиваемым видам деятельности, предусмотренным программой с использованием современных технологий, материалов и оборудования.

Каждый обучающийся в течение всего периода обучения обеспечен индивидуальным неограниченным доступом к электронной информационно-образовательной среде университета (ЭИОС) <http://sdo.tolgas.ru/> из любой точки, в которой имеется доступ к информационно-телекоммуникационной сети "Интернет", как на территории университета, так и вне ее.

Для проведения промежуточной аттестации по дисциплине используются компьютерные классы, оснащенные компьютерной техникой с возможностью подключения к сети Интернет и обеспечением доступа в электронную информационно-образовательную среду университета и/или учебные аудитории, укомплектованные мебелью и техническими средствами обучения.

11. ОСОБЕННОСТИ ОРГАНИЗАЦИИ ПРАКТИКИ ДЛЯ ЛИЦ С ОГРАНИЧЕННЫМИ ВОЗМОЖНОСТЯМИ ЗДОРОВЬЯ И ИНВАЛИДОВ

При необходимости программа практики может быть адаптирована для обеспечения образовательного процесса инвалидов и лиц с ограниченными возможностями здоровья, в том числе для дистанционного обучения. Для этого требуется заявление студента (его законного представителя) и заключение психолого-медико-педагогической комиссии (ПМПК).

Для инвалидов и лиц с ограниченными возможностями здоровья форма проведения практики устанавливается с учетом особенностей психофизического развития, индивидуальных возможностей и состояния здоровья, в соответствии с требованиями ФГОС.

Выбор мест прохождения практик для инвалидов и лиц с ограниченными возможностями здоровья осуществляется с учетом их доступности для данных обучающихся и рекомендациями медико-социальной экспертизы, а также индивидуальной программы реабилитации инвалида, относительно рекомендованных условий и видов труда в соответствии с нозологией.

При направлении инвалида или обучающегося с ограниченными возможностями здоровья в профильную организацию для прохождения предусмотренной учебным планом практики университет согласовывает с профильной организацией условия и виды труда с учетом рекомендаций медико-социальной экспертизы и индивидуальной программы реабилитации инвалида. При необходимости для прохождения практик могут создаваться специальные рабочие места в соответствии с характером нозологий, а также с учетом профессионального вида деятельности и характера труда, выполняемых обучающимся – инвалидом трудовых функций.

Обучающемуся с ограниченными возможностями здоровья необходимо написать заявление на имя ректора университета в срок не позднее одного месяца до начала практики. К заявлению прикладываются подтверждающие документы о необходимости подбора места практики с учетом его нозологии. Обучающийся с ограниченными возможностями здоровья, в случае, когда он способен проходить практику на общих основаниях должен указать в заявлении, что не нуждается в создании определенных условий и подбора специального места прохождения практики.

Кафедра должна не позднее, чем за месяц до начала практики информировать отдел мониторинга, практической подготовки и трудоустройства о необходимости подбора места практики студенту с ограниченными возможностями здоровья в соответствии с его программой подготовки и индивидуальными особенностями

В случае необходимости, обучающимся из числа лиц с ограниченными возможностями здоровья (по заявлению обучающегося), а для инвалидов также в соответствии с индивидуальной программой реабилитации инвалида, могут предлагаться следующие варианты восприятия учебной информации с учетом их индивидуальных психофизических особенностей, в том числе с применением электронного обучения и дистанционных технологий:

- для лиц с нарушениями зрения: в печатной форме увеличенным шрифтом; в форме электронного документа; в форме аудиофайла (перевод учебных материалов в аудиоформат); в печатной форме на языке Брайля; индивидуальные консультации с привлечением тифлосурдопереводчика; индивидуальные задания и консультации.

- для лиц с нарушениями слуха: в печатной форме; в форме электронного документа; видеоматериалы с субтитрами; индивидуальные консультации с привлечением сурдопереводчика; индивидуальные задания и консультации.

- для лиц с нарушениями опорно-двигательного аппарата: в печатной форме; в форме электронного документа; в форме аудиофайла; индивидуальные задания и консультации.

Направление на практику

МИНИСТЕРСТВО НАУКИ И ВЫСШЕГО ОБРАЗОВАНИЯ
РОССИЙСКОЙ ФЕДЕРАЦИИ
федеральное государственное бюджетное образовательное
учреждение высшего образования
«Поволжский государственный
университет сервиса» (ФГБОУ ВО «ПВГУС»)
ул. Гагарина, д. 4, г. Тольятти, 445017

Направление на практику

Студент _____

института _____ курса группы _____ бюджетной / внебюджетной основы

направляется в _____

наименование практики _____

Срок практики с _____ года по _____ года.

Руководитель практики от университета _____

Дата защиты отчета по практике _____

Ректор университета

Отметка о выполнении практики

Прибыл в организацию " ____ " _____ г.

М.П.

подпись

Руководитель практики от организации

Выбытие с организации " ____ " _____ г.

М.П.

подпись

Титульный лист отчета по практике

МИНИСТЕРСТВО НАУКИ И ВЫСШЕГО ОБРАЗОВАНИЯ РОССИЙСКОЙ ФЕДЕРАЦИИ
ФЕДЕРАЛЬНОЕ ГОСУДАРСТВЕННОЕ БЮДЖЕТНОЕ ОБРАЗОВАТЕЛЬНОЕ
УЧРЕЖДЕНИЕ ВЫСШЕГО ОБРАЗОВАНИЯ
«ПОВОЛЖСКИЙ ГОСУДАРСТВЕННЫЙ УНИВЕРСИТЕТ СЕРВИСА»
(ФГБОУ ВО «ПВГУС»)

Кафедра «_____»

ОТЧЕТ**о прохождении практики**

Место прохождения практики: _____

Выполнил студент: _____
Ф.И.О.

Группа: _____

Руководитель практики от организации:

М.П. _____
Ф.И.О.

подпись

Руководитель практики от университета:

Ф.И.О.

подпись

Оценка _____

Тольятти, 202_

ХАРАКТЕРИСТИКА

студента _____ курса направления подготовки (специальности) _____

(Ф.И.О.)

проходил практику в _____

с _____ по _____

За время практики показал себя _____

Деловые качества _____

Замечания _____

Общая оценка сформированности универсальных компетенций*

* сформированы полностью / сформированы частично / не сформированы

Руководитель практики от организации _____

подпись

МП

« _____ » _____ 20 _____ г.

МИНИСТЕРСТВО НАУКИ И ВЫСШЕГО ОБРАЗОВАНИЯ
РОССИЙСКОЙ ФЕДЕРАЦИИ
ФЕДЕРАЛЬНОЕ ГОСУДАРСТВЕННОЕ БЮДЖЕТНОЕ
ОБРАЗОВАТЕЛЬНОЕ УЧРЕЖДЕНИЕ ВЫСШЕГО ОБРАЗОВАНИЯ
«ПОВОЛЖСКИЙ ГОСУДАРСТВЕННЫЙ УНИВЕРСИТЕТ СЕРВИСА»
(ФГБОУ ВО «ПВГУС»)

ДНЕВНИК ПРАКТИКИ

студента _____ курса _____

(фамилия,

имя, отчество)

Институт (факультет) _____

Направление подготовки (специальность) _____

Группа _____

Срок практики с _____ по _____

Место прохождения практики _____

Руководитель практики от организации:

(ФИО, должность)

Руководитель практики от ФГБОУ ВО «ПВГУС»:

(ФИО, должность)

Тольятти 202_

